

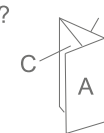
# Idée de parcours entre Risle et Pays d'Auge (cyclo)

Proposé par :  
**OFFICE DE TOURISME DE PONT AUDEMER**  
"Ce PDF a été généré à partir de Cirkwi, la  
plateforme de partage d'activités touristiques  
qui vous fait voyager"

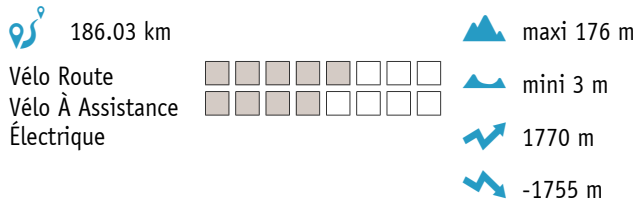
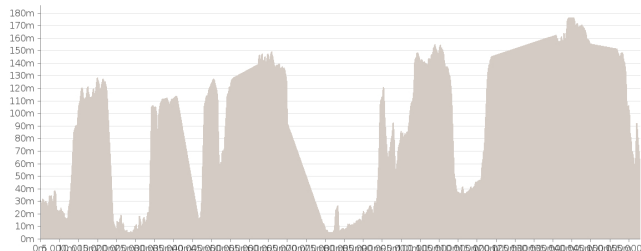
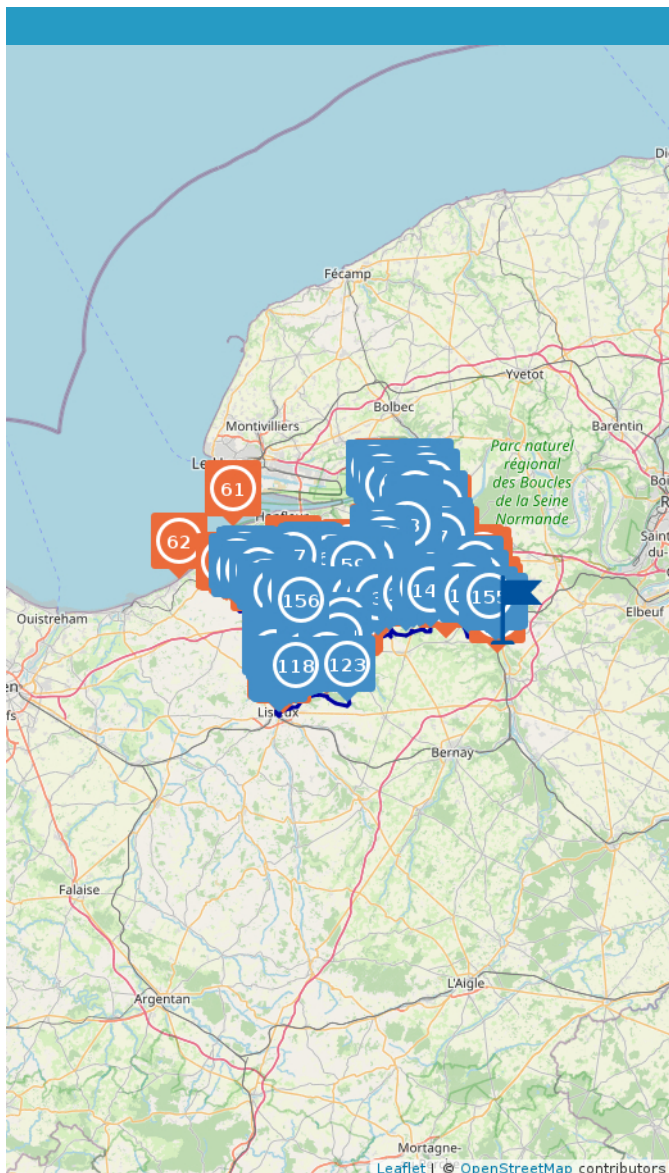
[www.cirkwi.com/circuit/184419](http://www.cirkwi.com/circuit/184419)



Comment plier ?



Ce circuit est composé de  
**146** points d'intérêt et de **156** infos parcours



Cet idée de parcours entre Risle et Pays d'Auge est une boucle cyclotouristique. Vous pouvez ainsi, commencer votre itinéraire vélo ou vous le souhaitez.

Partez en escapade pendant une semaine à vélo en famille, entre amis, en couple pour partager une expérience pour se retrouver. Les circuits cyclotouristiques sont un bon moyen pour découvrir nos campagnes où vous sentirez l'odeur des herbes fraîchement coupées tout en découvrant les animaux qui paître sous les pommiers. Vous serez étonné de la beauté de nos vallées et nos forêts verdoyantes qui amènent une sérénité remarquable. Le long de votre parcours, des curiosités et des villages de caractère vous attendent ! Nos édifices vous livreront toutes leurs histoires et leurs secrets même les plus gardés. Sur votre circuit, nous vous avons sélectionné des hébergements et des restaurants pour profiter de la gastronomie après l'effort.

Cet itinéraire vous est fourni à titre indicatif. Cirkwi ne certifie pas la fiabilité des informations contenues dans les textes, cartes ou photos de cet itinéraire. Retrouvez plus d'infos sur [www.cirkwi.com](http://www.cirkwi.com)



Mise à jour le 11/07/20 par OFFICE DE TOURISME DE PONT AUDEMER et généré par [www.cirkwi.com](http://www.cirkwi.com)

1

rue colin noel  
27290 PONT AUTHOU  
Altitude : 44m

Restaurants, Cafés, Bars...

## Le fin Gourmet

téléphone: 02 32 42 99 41

2

rue Saint-Vincent  
27290 GLOS-SUR-RISLE  
Altitude : 39m

Ch. d'hôtes

## Chambres d'hôtes Le Roy Moulin

« Fuyez la pollution, le bruit et la mauvaise humeur et venez retrouver la zen attitude dans cette maison de maître en pleine nature. Les chambres d'hôtes Le Roy Moulin se situe dans un domaine privé, entourée d'eau et plantée d'arbres géants plus que centenaires. Farniente au bord de la Risle, pêche à la mouche sur un parcours privé en rivière de première catégorie, promenade dans les champs, vous savourerez le calme et la tranquillité dans une propriété familiale d'environ 20 hectares. »

Chambres d'hôtes Le Roy Moulin  
72, rue Saint-Vincent  
27290 Glos-sur-Risle  
06 25 92 42 42  
contact@leroymoulin.com  
<http://www.leroymoulin.com>  
<https://www.louisreportagefrance.com/sjune/redagmet/chanbedotes/chanbedotesleoyulin/>



3

Rue Saint-Vincent  
27290 GLOS-SUR-RISLE  
Altitude : 43m

Ch. d'hôtes

## Le Clos Sainte-Hélène

Luz Pascal sera heureuse de vous recevoir au Clos Sainte-Hélène, dans une authentique maison Normande. Nichée dans un parc de 9300 m2 au cœur de la vallée de la Risle, elle se situe à proximité de la forêt domaniale de Montfort.

51, rue Saint-Vincent  
27290 Glos-sur-Risle  
02 32 20 07 52  
06 37 72 88 04  
leclos.sainte-helene@gmail.com  
<http://leclossainte-helene.wix.com>  
<https://www.louisreportagefrance.com/sjune/redagmet/chanbedotes/leclossainte-helene/>



4

**La Baronnerie**  
27290 SAINT-PHILBERT-SUR-RISLE  
Altitude : 78m

Monuments et Architecture, Lieux historiques

## Les tours médiévales de la Baronnie

Vestige du domaine des évêques d'Avranches, les quatre tours du XIVe siècle (dont une restaurée avec sa toiture) et l'enceinte domine la vallée. Dans la cour subsiste également la grange dîmière assez bien conservée (propriété privée, ne se visite pas).

5

**La Ferme du Vièvre**  
27290 SAINT-PHILBERT-SUR-RISLE  
Altitude : 136m

Produit de la ferme

## La Ferme du Vièvre - Producteur de viande

Laurent et sa fille Laura vous accueillent chaleureusement à la ferme du Vièvre où ils élèvent leur troupeau de vaches limousines et charolaises élevées selon les bonnes pratiques d'élevage. Les animaux sont nés et élevés sur l'exploitation avec une alimentation au foin, blé et l'herbe de la pâture.

Laurent et Laura Béhotas

La Ferme du Vièvre  
27290 Saint-Philbert-sur-Risle  
02 32 56 18 15 ou 06 61 04 13 58  
laura.b@9business.fr  
www.lafermeduvievre.fr

6

**Le Village**  
27290 SAINT-PHILBERT-SUR-RISLE  
Altitude : 35m

Monuments et Architecture, Lieux historiques, Château, Eglise & Abbaye, Patrimoine religieux

## Église Saint-Ouen

De la construction romane du XIIIe siècle, il subsiste le clocher massif de l'église et quelques fenêtres dégagées lors de la restauration. L'intérieur abrite des fresques classées Monuments Historiques datant du XVe siècle et racontant la vie de l'évêque Saint Ouen.



7

5 L'Église  
27290 SAINT-PHILBERT-SUR-RISLE  
Altitude : 30m

Monuments et Architecture

## Le Prieuré de Saint-Philbert-sur-Risle

Fondé au XI<sup>ème</sup> siècle par Robert de Montfort, le site fût d'abord érigé en collégiale avant de devenir un prieuré au XII<sup>ème</sup> siècle. Tous ses droits furent alors exercés par l'abbaye du Bec et le vicaire de Saint-Philbert desservit la chapelle attenante à l'église paroissiale. Aujourd'hui, le Prieuré est un bien communal et il ne reste que des vestiges des murs d'enceinte avec un beau portail, un colombier-four à pain et un bâtiment de style normand parfaitement restaurés.



8

27290 MONTFORT-SUR-RISLE  
Altitude : 36m

Point d'intérêt naturel

## Forêt Domaniale de Montfort

Ancienne forêt seigneuriale des comtes et barons de Montfort, la forêt domaniale de Montfort fut rattachée aux domaines de la Couronne de France en 1204, puis cédée en 1550 à la famille d'Annebault. 1784 vit son retour au sein de la Couronne avant d'être définitivement incorporée au domaine privé de l'État en 1833.

La forêt domaniale de Montfort est la plus petite (2077 hectares), la plus vallonnée et la plus « vosgienne » des forêts domaniales de Normandie.



9

Quartier les Bruyères  
27290 MONTFORT-SUR-RISLE  
Altitude : 90m

Monuments et Architecture, Lieux historiques, Château, Eglise & Abbaye, Points de vues et panorama, Aires de

## Le château médiéval

Découvrez le château médiéval de Montfort et ses vestiges, un site d'exception érigé par les Hugues de Montfort entre le XI<sup>ème</sup> et le XII<sup>ème</sup> siècle. Inscrite à l'inventaire des Monuments Historiques, cette forteresse médiévale est située à proximité de la Forêt domaniale de Montfort-sur-Risle.

Parcourez ce site exceptionnel et poursuivez votre exploration entre vestiges de tours, courtines, donjon, basses cours et fossés. Puis laissez-vous surprendre, à plus de 120 m d'altitude, par une vue imprenable sur la Vallée de la Risle...

Les ruines ont été dégagées par les bénévoles de l'Association Montfort Culture Patrimoine (AMCP). Seules les douves et la basse-cour sont libres d'accès pour le public.

AMCP (Association Montfort Culture et Patrimoine)  
06 85 61 83 79  
amcp27@hotmail.fr  
www.amcp27.fr



10

Rue Saint-Pierre  
27290 MONTFORT-SUR-RISLE  
Altitude : 39m

Lieux historiques

## Maison de René Sautin

René Sautin, né en 1881 à Montfort-sur-Risle et mort en 1968 aux Andelys, est un peintre de l'École normande.



11

rue Saint Pierre  
27290 MONTFORT SUR RISLE  
Altitude : 34m

Hôtels, Restaurants

## Le Risle

Hôtel-Restaurant Le Risle  
40, rue Saint-Pierre  
27290 MONTFORT-SUR-RISLE  
02 77 18 26 48  
07 71 73 58 82  
faugeraslaurent@gmail.com  
<https://www.tourisme-portaudemer-rislenormande.com/sejourner/hebergement/hotels/le-risle/>



12

Rue de l'Écu  
27290 MONTFORT-SUR-RISLE  
Altitude : 41m

Lieux historiques

## Maison d'Albert Lebourg

Albert Lebourg, né le 1er février 1849 à Montfort-sur-Risle, et mort le 6 janvier 1928 à Rouen, est un peintre français de l'École de Rouen.



13

vallée Becquerel  
27290 APPEVILLE ANNEBAULT  
Altitude : 41m

Activités Familiales

## Pisciculture du Claireau

téléphone : 02 32 56 06 15

14

place du bourg  
27290 APPEVILLE ANNEBAULT  
Altitude : 30m

Restaurants, Cafés, Bars...

## Le Bel Air

téléphone: 02 32 56 12 64

15

Impasse Sainte-Anne  
27500 CORNEVILLE-SUR-RISLE  
Altitude : 22m

Château, Eglise & Abbaye

## Eglise de Corneville

Depuis sa fondation, l'église de Corneville a subi de nombreuses transformations. Le portail, le mur et la tourelle sont de style roman des 11ème et 12ème siècles. La nef a été reconstruite au 16ème siècle et les fenêtres transformées en ogives. Jusqu'en 1884, l'église a subi de nombreuses réfections et consolidations. Un tombeau, dans l'épaisseur de la muraille recouvrait les restes de la "Dame de Corneville", donatrice des biens communaux.

A côté, une ancienne abbaye de 1143, transformée en résidence.



16

**Chemin des Ifs**  
27500 CORNEVILLE-SUR-RISLE  
Altitude : 19m

Monuments et Architecture, Lieux historiques

## Pont Napoléon

Pont Napoléon de pierres et de briques à deux arches portant sur chaque face un "N" orné d'un médaillon. Ce pont permettait d'accéder aux prés communaux.

A côté, un ancien moulin transformé en résidence.



17

**Allée de la Hêtraie**  
27500 MANNEVILLE-SUR-RISLE  
Altitude : 87m

Château, Eglise & Abbaye

## Eglise Saint Denis

Église du 19ème et du 18ème dédiée à Saint Denis.  
A côté, un if remarquable.



18

**Impasse de la Mare**  
27500 FOURMETOT  
Altitude : 111m

Lac / Etendue d'eau

## La mare pédagogique de la Croisée



19

Route de la Croisée  
27500 FOURMETOT  
Altitude : 112m

Château, Eglise & Abbaye

## Le Manoir de la Croisée

Le porche de la Croisée et son manoir.



propriété privée. Ne se visite pas. :

20

Chemin du Four à Pain  
27500 FOURMETOT  
Altitude : 117m

Histoires et Légendes

## Ancien Four à Pain



propriété privée. Ne se visite pas :

21

Chemin du Hamel  
27500 FOURMETOT  
Altitude : 111m

Château, Eglise & Abbaye

## Le Château du Hamel

Il date du 16ème siècle.



Propriété privée. Ne se visite pas :



22

route de la Grand'mare  
27680 SAINTE-OPPORTUNE-LA-MARE  
Altitude : 4m

Points de vues et panorama

## L'observatoire de la Grand' Mare

Situé sur la Route des Chaumières, l'observatoire de la Grand' Mare, propriété de la Fédération départementale des chasseurs, surplombe l'étang du même nom. Cet étang est en effet une vaste réserve de chasse et de faune sauvage où canards et oies sauvages viennent se ressourcer en période de migration.

Pour les groupes, il est également possible de découvrir deux naturamas au sein même de la propriété. L'entrée est gratuite mais ne se fait que sur réservation uniquement au 02 32 23 03 15

Enfin, sachez que deux tables de pique-nique ont été également installées au pied de cet observatoire.

23

Chemin des Courtils  
27500 BOUQUELON  
Altitude : 2m

Point d'intérêt naturel

## Réserve Naturelle Volontaire des Courtils de Bouquelon

Ce parcours d'observation a été créé sur une vingtaine d'hectares le long d'un courtill (jardin en vieux français) au cœur du Marais Vernier. Ces courtils, formant un paysage très caractéristique, se présentent sous la forme de bandes de terrain longues et étroites, bordées de fossés et d'arbres têtards, depuis le pied du coteau, où l'on cultivait les légumes, vers le centre du marais destiné au pâturage. Le sous-sol composé de tourbe abrite des milieux où se développe une bio-diversité spécifique.

1070 Chemin des Courtils,  
27500 Bouquelon  
téléphone : 02 32 42 02 37  
e-mail : courtils.de.bouquelon@gmail.com  
<https://courtilsdebouquelon.wordpress.com>

24

Chemin du Roy  
27680 MARAIS-VERNIER  
Altitude : 8m

Ch. d'hôtes

## Les Cigognes

Dans une très belle chaumière restaurée, 3 chambres d'hôtes décorées avec goût vous attendent au plein cœur du Marais-Vernier. Supplément : Accès à la Balnéo. Petit déjeuner avec produits de la ferme. Possibilité de louer des vélos.

211 bis, chemin du Roy  
27680 MARAIS-VERNIER

06 68 03 39 39

idavan@orange.fr

<http://www.211bis.fr>

<https://www.tourisme-pont-audemer.com/sejour/region-et-habits-dotes/les-cigognes/>



25

La Côte  
27680 MARAIS-VERNIER  
Altitude : 7m

Réserve naturelle

## La Réserve Naturelle du Marais-Vernier

26

Quartier de l'Église  
27680 MARAIS-VERNIER  
Altitude : 19m

Restaurants

## Auberge de l'Étampage

En plein cœur du petit village du Marais-Vernier, l'Auberge de l'Étampage vous propose une cuisine traditionnelle et généreuse dans un cadre bucolique typiquement normand.

Auberge de l'Étampage  
82, Quartier de l'Église  
27680 MARAIS-VERNIER  
02 32 57 61 51  
aubergeetampage@orange.fr  
<https://www.facebook.com/Auberge-de-l-%C3%A9tampage-863576393686104/>  
<https://www.cuisineportnormande.com/sejour/etampage/cuisine-traditionnelle-auberge-etampage/>



27

Le Bout d'Aval  
27680 MARAIS-VERNIER  
Altitude : 15m

Produit de la ferme

## L'Escargotier

Lucile Fournier & Yves Joignant  
18bis Bout d'Aval  
27680 Marais Vernier  
06 29 46 39 43 ou 09 81 96 38 08  
[www.http://escargotier.canalblog.com/](http://escargotier.canalblog.com/)  
Yvesjoignant@hotmail.com  
lesliensdusauvage@yahoo.com

28

**Les Colombos**  
27500 BOUQUELON  
Altitude : 115m

Produit de la ferme

## Ferme des Colombos

Christophe et Peggy vous accueillent à la ferme le samedi pour vous proposer leurs fromages, yaourts, crème aux œufs, semoule aux raisins et riz au lait à base de lait de chèvre ainsi que leurs œufs fermiers et de la viande de vache, veau, cochon et chevreaux.

Ferme ouverte au public sur réservation.

Visite de l'exploitation possible pour les groupes sur rendez-vous.

Peggy et Christophe GRENIER-FRESTEL

Les Colombos

27500 BOUQUELON

Courriel : [grenierfrestel@orange.fr](mailto:grenierfrestel@orange.fr)

02 32 57 69 65 ou 06 51 27 01 03

<https://www.facebook.com/lafermedescolombos/>

Boutique ouverte le samedi de 10 h à 12 h et de 15h à 18h

29

**Rue de l'Église**  
27500 SAINT-MARDS-DE-BLACARVILLE  
Altitude : 120m

Château, Eglise & Abbaye

## Eglise Saint-Mards

Elle abrite la statue de Saint Médard, le Saint à l'origine du nom de la commune.



30

**La Croix Hamel**  
27500 SAINT-MARDS-DE-BLACARVILLE  
Altitude : 108m

Histoires et Légendes

## La croix des Magnans ou la Croix Hamel

La légende dit que des chaudronniers ambulants (les magnans) s'y installèrent un jour y raccommodèrent leurs chaudières et leurs poêlons sans aucun respect pour le lieu où ils se trouvaient. La terre s'entrouvrit et ils furent engloutis. Selon cette légende, il y a quelques années encore, on entendait le bruit sourd et cadencé de leurs marteaux sur les chaudrons qu'ils doivent battre jusqu'à la fin des temps.

31

La Lorie  
27500 SAINT-MARDS-DE-BLACARVILLE  
Altitude : 107m

Château, Eglise & Abbaye

## Le domaine de la Lorie

Domaine comprenant un château ainsi qu'un pigeonnier.



32

Impasse du Châtel  
27500 PONT-AUDEMER  
Altitude : 35m

Château, Eglise & Abbaye

## Ancien château de Pont Audemer

emplacement de l'ancien château de Pont Audemer des 12ème et 13ème siècles (avec donjon et corps de logis)  
**propriété privée. Ne se visite pas. :**

33

Rue de la République  
27500 PONT-AUDEMER  
Altitude : 12m

Artisans, Boulangerie / Pâtisserie

## Le Mirliton de Pont-Audemer

Spécialité de Pont Audemer inventée en 1340 par Guillaume Tirel dit Taillevent cuisinier du Roy et créateur du premier livre de cuisine en langue française, le mirliton est une pâtisserie constituée d'une pâte à cigarette roulée, garnie d'une mousse pralinée, fermée aux extrémités par du chocolat noir.



34

Rue de la République  
27500 PONT-AUDEMER  
Altitude : 12m

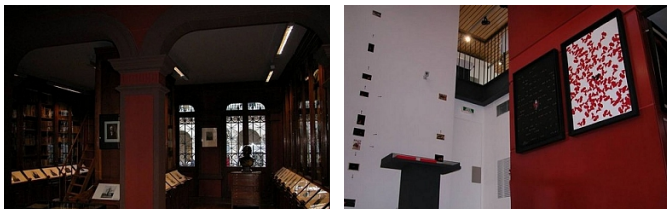
Art & Musées

## Le Musée Canel

Le musée rend hommage à l'homme de lettres humaniste, et républicain, à l'archéologue et au fervent défenseur de l'école laïque que fut Alfred Canel au XIXe siècle.

Né en 1803, il débuta sa carrière en tant qu'avocat. Mais à cause de son discours trop libéral au goût de certains, il abandonna très vite sa profession et entreprit une vie politique plutôt mouvementée. Le 1<sup>er</sup> juin 1836, il créa la bibliothèque publique avec l'aide, entre autres, d'un député de l'Eure qui lui obtint les douze volumes de La Description de l'Egypte, et les ouvrages des monastères du voisinage lui furent confiés.

En 1851, son opposition politique à Napoléon III lui valut quelques ennuis. Destitué de son poste de bibliothécaire et assigné à résidence, il se consacra alors à sa passion : la collecte de livres. A sa mort, il légua sa maison avec l'intégralité de sa collection à la municipalité. En 1884, sa maison ouvrit ses portes pour accueillir la bibliothèque de Pont-Audemer.



**tarif: gratuit pour les individuels :**

Téléphone +(33) 2 32 56 84 81

<http://musee.ville-pont-audemer.fr/>

35

Château, Eglise & Abbaye

## Eglise Saint-Ouen

Construite entre deux bras de la Risle, Pont-Audemer, souvent surnommée la Venise normande, regorge de trésors. L'église Saint-Ouen édiflée entre le 11e et le 13e siècle en est assurément un. Son architecture imposante trône au cœur de la cité. Elle fut pourtant inachevée au 15e siècle, faute d'argent. Les 13 chapelles sont éclairées par des verrières des 15e et 16e siècles, mais aussi par des vitraux réalisés par Max Ingrand dans les années 1960. N'oubliez pas d'admirer le buffet d'orgue du 17e siècle avec sa tribune ornée de panneaux sculptés.



**Producteur :**

Eure Tourisme - Agence de développement touristique de l'Eure

**Site web :**

<http://www.tourisme-pontaudemer-rislenormande.com/>

**Contact :**

E-mail : [tourisme@ccpavr.fr](mailto:tourisme@ccpavr.fr)

Téléphone : 02 32 41 08 21

36

Rue de la République  
27500 PONT-AUDEMER  
Altitude : 13m

Monuments et Architecture, Château, Eglise & Abbaye,  
Patrimoine religieux

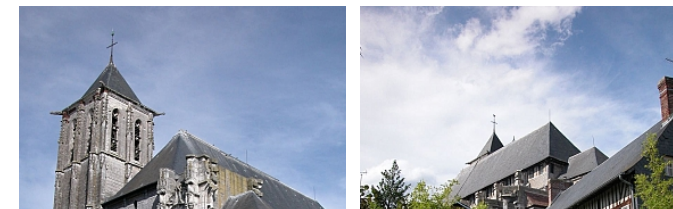
## Eglise Saint Ouen

L'imposante église Saint-Ouen de Pont-Audemer, bien que demeurée inachevée, s'inscrit au premier rang des monuments de l'architecture flamboyante normande. Le maître maçon Michel Gohier, responsable de l'oeuvre en 1488, est remplacé en 1505 par Guillaume Morin et Thomas Theroulde, qui avaient auparavant travaillé pour l'église de Caudebec-en-Caux.

A ne pas manquer l'orgue, instrument dont l'origine remonte sans doute à la Renaissance et qui fut entièrement restauré entre 1996 et 2000 dans les ateliers de Michel Giroud à Grenoble.

Classé Monument Historique, son remarquable buffet comporte des boiseries du XVIe siècle. La partie instrumentale comporte 17 jeux répartis sur deux claviers manuels et un pédalier. D'esthétique française, la composition permet néanmoins d'interpréter une grande partie du répertoire européen allant de la Renaissance jusqu'à la fin du XVIIIe siècle. Régulièrement joué par les élèves de la classe d'orgue de l'école de musique et des organistes invités, cet orgue sert aussi à l'accompagnement musical des liturgies.

Ne manquez pas la visite audio guidée des verrières de l'église (téléchargeable gratuitement sur le site internet de la ville de Pont Audemer)



**tarif: gratuit :**

37

Place du Général de Gaulle  
27500 PONT-AUDEMER  
Altitude : 10m

Offices de Tourisme

## Office de tourisme de Pont-Audemer Val de Risle

2 Place du Général de Gaulle

27500 PONT AUDEMER

tél : 02 32 41 08 21

e-mail : [tourisme@ccpavr.fr](mailto:tourisme@ccpavr.fr)

site internet : <https://www.tourisme-pontaudemer-rislenormande.com/>

Horaires : du lundi au samedi de 10h à 12h30 et de 15h à 18h



38

rue du président Coty  
27500 PONT-AUDEMER  
Altitude : 8m

Gares, Taxis, Bus

## Gare routière

Un parking de 70 places et de co-voiturage

Lignes vers :

- Lisieux (L560B)
- Bernay (L420)
- Evreux / Pont-Audemer / Honfleur (L380)
- Le Havre (L900)
- Rouen

39

Route de Cormeille  
27500 SAINT-GERMAIN-VILLAGE  
Altitude : 19m

Château, Eglise & Abbaye

## Eglise Saint Germain

Église Saint Germain: elle date du 11ème siècle et est classée Monument Historique. Elle fut modifiée aux 13ème et 15ème siècles. Une seule abside semi-circulaire existe encore. Le cimetière, créé en 1827 abrite la tombe de Robert Leblanc, fondateur du maquis Surcouf ainsi que celle d'Alfred Canel.



40

**vhemin du mont crocq**  
**27500 TOUTAINVILLE**  
 Altitude : 117m

Viande et charcuterie, Produit de la ferme

## La ferme du Mont Crocq

producteur de volailles :

Antoine Maupoint

tél : 02 32 42 42 22 ou 06 14 98 73 41

Production de canards (foie gras, confits et magrets), poulets et pintades fermières. Boutique ouverte vendredi et samedi de 15h30 à 18h30

41

**Le Ponctey**  
**27500 TRIQUEVILLE**  
 Altitude : 121m

Lieux historiques, Lieux de mémoire

## Casemate, hangar et ancien aérodrome allemand

42

**La Ferme de Triqueville**  
**27500 TRIQUEVILLE**  
 Altitude : 52m

Monuments et Architecture, Lieux historiques, Château, Eglise & Abbaye

## Eglise Saint Martin

Eglise Saint Martin dotée d'une nef du 12ème siècle et d'un chœur en pierres et briques du 18ème siècle avec une fenêtre au sud surmontée d'une accolade ornée de ceps de vigne et de personnages datant du 16ème siècle (symboles cabalistiques).

- If séculaire creux à l'entrée du cimetière où se trouve aussi une très vieille croix

Au bout de la route qui longe le cimetière, un lavoir et un petit pont et banc de pierre.



43

Rue des Quatre Vents  
27500 SAINT-SYMPHORIEN  
Altitude : 125m

Artisans, Autres

## Isabelle et Didier Chantillon producteurs de miel

petite boutique dans l'atelier de production de miel. Le public peut voir comment nest extrait le miel, voir quels outils sont utilisés. Plusieurs panneaux pédagogiques expliquent le travail des abeilles .

En vente:

- bougies 100% à la cire d'abeilles : 40 modèles différents
- 5 sortes de miel récoltés à partir de 10 ruchers implantés à 2 endroits différents :
  - \* les ruchers en campagne donnant le miel de printemps (1er miel récolté fin avril : colza-pommier) et le miel toutes fleurs (récolté en fin de saison vers le 15 août)
  - \* les ruchers en forêt récoltés à 3 époques différentes : miel de châtaignier (aussitôt après que les châtaigniers soient en fleur), miel de ronces (excellent pour les maux de gorge) et miel de forêt
- savon au miel : fabriqué par une savonnerie professionnelle avec le miel de la propriété
- pain d'épices maison avec du miel, de la farine, du lait, des épices et de la levure

mais aussi:

Fabrication de confitures artisanales avec les fruits de la propriété (pêches, fraises, rhubarbes, framboises, pommes)  
Productions maraîchères de légumes : potirons, salades, poireaux, carottes, haricots, tomates « cœur de bœuf », céleris...

Isabelle et Didier Chantillon vendent leur production à domicile tous les jours (téléphoner de préférence) et sur les marchés de Cormeilles le vendredi matin et le dimanche matin en juillet-août.

<http://www.ville-pont-audemer.fr/tourisme/specialites-artisanat/le-miel>



**contact :**

Téléphone +33 2 32 57 15 87  
[didier.chantillon@orange.fr](mailto:didier.chantillon@orange.fr)

44

Hameau de Saint-Nicolas  
27500 SAINT-SYMPHORIEN  
Altitude : 134m

Artisans

## Pacia - artisan potier caramiste

Spécialisée en terre vernissée, Pacia fabrique des objets pour « vivre avec », surtout pas à exposer sur une étagère : « je souhaite que mes objets entrent dans la vie des gens et qu'avec un minimum de pièces, ils trouvent un maximum emploi ».

Chaque pièce de vaisselle est unique, le décor diffère à chaque fois et l'objet trouve son originalité dans la déformation qu'elle applique pour lui donner du mouvement. La gamme de ces objets est très variée : plats de cuissons, assiettes, bols, pichets, théières, saladiers, étonnoirs à confitures, porte-savons... Certains objets sont même de pures inventions comme le lèche-cuillère, la boitatout, le gobelet porte-sachet... Les plus étonnants sont sans doute les « bonzoms », personnages émaillés à la chevelure végétale munis d'une réserve d'eau.

Dans son atelier, Pacia présente ses réalisations, fait des démonstrations de tournage, anime des cours et des stages.

Sur rendez-vous pour les individuels et les groupes jusqu'à 10 personnes: démonstration et découverte sur une demi-journée.

<http://www.paciaceramist.com/>





**contact :**  
téléphone : +(33) 6 80 32 48 36  
pacia123@paciaceramist.com  
<http://www.paciaceramist.com/>

45

Divers

## Chèvrerie du Mesnil

La Chèvrerie du Mesnil vous propose de nombreuses activités comme la visite de la ferme et des animaux, la dégustation de produits à la ferme (et de vente directe au magasin). Pour terminer votre découverte, vous pourrez participer à la traite des chèvres tous les jours à 17h30.



**Contact :**  
E-mail : [heutte.nicolas@gmail.com](mailto:heutte.nicolas@gmail.com)  
**Producteur de la donnée :**  
Office de Tourisme Lieuvin Pays d'Auge

46

370 route de la Garenne  
14130 SAINT-ANDRÉ-D'HEBERTOT  
Altitude : 112m

Produit de la ferme

GAEC Boissel

Vente directe à la ferme : cidre, Calvados, pommeau, jus de pomme-framboise  
Exploitation cidricole transmise de père en fils depuis 5 générations.  
Visite gratuite du pressoir et des caves suivie d'une dégustation.

téléphone : 02 31 65 40 79  
site internet : [boissel-père-et-fils.fr](http://boissel-père-et-fils.fr)  
e-mail : [gac.boissel@wanadoo.fr](mailto:gac.boissel@wanadoo.fr)



47

CD 48 – Cour Maheut  
14130 PONT-L'EVÊQUE  
Altitude : 122m

Gares, Taxis, Bus

## Location de vélo Lac Terre d'Auge

téléphone : 02 31 65 47 15

site internet : [www.terredauge-camping.fr](http://www.terredauge-camping.fr)

adresse email : [contact@terredauge-camping.fr](mailto:contact@terredauge-camping.fr)

Location vélos avec les équipements, casques, anti-vols et plan de la ville

12 la ½ journée et 21 la journée

Location Tandem avec les équipements, casques, anti-vols et plan de la ville

25 la ½ journée et 39 la journée



48

Gîtes

## Charmante maison de Normandie

La maison (134m²) est composée d'une cuisine équipée, d'une salle à manger avec une table pour 10 personnes, d'un salon avec un poêle à bois, une chambre avec 1 lit double et sa propre salle de bain, WC, une autre chambre avec canapé convertible et sa propre salle de douche.

A l'étage : une chambre avec un lit double, une 2ème chambre avec un lit double et une salle de bain avec WC.

A l'extérieur : une grande terrasse avec un salon de jardin, une piscine couverte chauffée disponible d'avril à octobre, un bac scandinave 9 places, un jacuzzi, un sauna, un terrain de pétanque, une table de ping-pong, un baby-foot, un mini billard une grand table d'extérieur et un barbecue.



### Contact :

E-mail : [locationmaisonnormande@gmail.com](mailto:locationmaisonnormande@gmail.com)

### Producteur de la donnée :

Terre d'Auge Tourisme

49

3 Chat d'Hebertot  
14130 SAINT-ANDRÉ-D'HÉBERTOT  
Altitude : 102m

Patrimoine

## Village de Saint-André-d'Hébertot

Le château de Saint-André-d'Hébertot ne se visite pas mais vous apercevrez, depuis un petit chemin en haut du bourg, ce majestueux édifice, entouré de douves en eau au milieu d'un vaste parc. Construit au 17ème siècle, en pierre, il fut agrandi aux 18ème et 19ème. Chaque année, le dernier samedi de juillet, dans la cour du château a lieu le grand rassemblement des Confréries de Charité du Pays d'Auge, ces associations de laïcs catholiques qui, depuis plusieurs siècles, accompagnent en procession les enterrements dans les villages.



50

Rue de l'Église  
14130 SAINT BENOIT D'HEBERTOT  
Altitude : 141m

Patrimoine

## L'église

L'église possède une belle tour romane à cinq étages, légèrement en retrait les uns par rapport aux autres.



51

5104 Grioux  
14130 SAINT-ANDRÉ-D'HÉBERTOT  
Altitude : 120m

Patrimoine

## Statue de Nicolas VAUQUELIN, père de la chimie moderne

Né à Saint-André-d'Hébertot en 1763, Nicolas VAUQUELIN va devenir le père de la chimie moderne. Il isola et découvrit plusieurs éléments chimiques et occupa à Paris des postes prestigieux. Il meurt en 1829, à Saint-André-d'Hébertot où il revenait chaque année. Sur sa tombe, dans le cimetière, la liste de tous ses titres se termine par " etc,etc " ! Une colonne fut érigée en son honneur au carrefour de la N175 et de la D534.



52

742 route de Rouen  
14130 SURVILLE  
Altitude : 23m

Hôtels

## Auberge Saint-Martin \*\*

Hôtel convivial et familial au cœur du Pays d'Auge. Restauration traditionnelle, faite maison, dans un cadre typiquement normand.

Téléphone : 02 31 64 03 77  
site internet : [www.aubergesaintmartin.com](http://www.aubergesaintmartin.com)  
e-mail : [info@aubergesaintmartin.com](mailto:info@aubergesaintmartin.com)



53

379 route de Route  
14130 SURVILLE  
Altitude : 30m

Ch. d'hôtes

## Le Vieux Pressoir

Maison normande avec piscine couverte et chauffée.

site internet : [www.chambres-hotes-deauville.com](http://www.chambres-hotes-deauville.com)

e-mail : [nicole.auguet@orange.fr](mailto:nicole.auguet@orange.fr)



54

313 route de Rouen  
14130 SURVILLE  
Altitude : 30m

Ch. d'hôtes

## Le Prieuré Boutefol

Dans un ancien prieuré du XVIIème siècle, remanié en 1920, chambres décorées avec goût.

téléphone : 06 62 26 39 70

site internet : [www.prieureboutefol.com](http://www.prieureboutefol.com)

email : [info@prieureboutefol.com](mailto:info@prieureboutefol.com)



55

route de Honfleur  
14130 PONT-LEVEQUE  
Altitude : 32m

Alcool

## Breavoine

Vente directe de produits cidricoles

tél : 02 31 64 03 28

[www.breavoine.fr](http://www.breavoine.fr)



56

DR 677 route de Trouville  
14130 PONT-LEVEQUE  
Altitude : 18m

Activités Familiales

## Calvados Christian Drouin

Visite guidée d'un domaine réputé pour la qualité exceptionnelle de ses produits, sa situation remarquable.

tél : 02 31 64 35 62

email : [info@calvados-drouin.com](mailto:info@calvados-drouin.com)

site internet : [www.calvados-drouin.com](http://www.calvados-drouin.com)



57

Route de Trouville  
14130 PONT-LEVEQUE  
Altitude : 19m

Activités Familiales

## Calvados Experience by père Magloire

Une attraction pour petits et grands ou les effets sonores, visuels et olfactifs vous feront vivre une expérience inoubliable !

tél : 02 31 64 30 31

email : [contact@calvados-experience.com](mailto:contact@calvados-experience.com)

site internet : [calvados-experience.com](http://calvados-experience.com)



58

route de Pont-L'Evêque  
14130 SAINT-MARTIN-AUX-CHARTRAINS  
Altitude : 14m

Ch. d'hôtes

## Manoir Le Mesnil

email : [sejour@manoirlemesnil.com](mailto:sejour@manoirlemesnil.com)

site internet : [manoirlemesnil.com](http://manoirlemesnil.com)



59

route de Pont-L'Evêque  
14130 SAINT-MARTIN-AUX-CHARTRAINS  
Altitude : 12m

Hôtels

## Hôtel Les Jardins de Deauville \*\*\*

site internet : [www.lesjardinsdedeauville-hotel.com](http://www.lesjardinsdedeauville-hotel.com)  
email : [reception@ljdd-hotel.com](mailto:reception@ljdd-hotel.com)



60

Route de Pont-L'Evêque - le douet de la taille  
14130 SAINT-MARTIN-AUX-CHARTRAINS  
Altitude : 10m

Restaurants

## L'Atelier 110

Authenticité au rendez-vous ! Produits frais et de saison pour une cuisine généreuse, inventive et variée.

email : [contact@latelier110-traiteur.fr](mailto:contact@latelier110-traiteur.fr)  
site internet : [www.latelier110-traiteur.fr](http://www.latelier110-traiteur.fr)



61

Place du Maréchal Foch  
14360 TROUVILLE-SUR-MER  
Altitude : 29m

Location

## Les Trouvillaises

téléphone : 02 31 98 54 11 / 06 83 78 95 94  
adresse email : [lestrouvillaises@gmail.com](mailto:lestrouvillaises@gmail.com)  
site internet : [www.lestrouvillaises.com](http://www.lestrouvillaises.com)

Location et livraison de vélos (contacter au préalable par mail et 1 journée minimum de location).



62

Avenue Jean Moulin  
14640 VILLERS-SUR-MER  
Altitude : 6m

Location

## Cycles la Villersoise

téléphone : 02 31 81 91 11 / 06 15 89 67 38  
adresse email : [lavillersoise@orange.fr](mailto:lavillersoise@orange.fr)  
site internet : [www.la-villersoise.com](http://www.la-villersoise.com)

Location et livraison de vélos (minimum 2 jours de location).



63

chemin du Moulin Saint-Cloud  
14950 SAINT-ETIENNE-LA-THILLAYE  
Altitude : 19m

Ch. d'hôtes

## Le Pré Saint-Cloud

tél : 02 31 87 82 70 / 06 85 55 14 43  
email : [le-pre-saint-cloud@orange.fr](mailto:le-pre-saint-cloud@orange.fr)  
site internet : [www.le-pre-saint-cloud.com](http://www.le-pre-saint-cloud.com)



64

Classy  
14950 SAINT-ETIENNE-LA-THILLAYE  
Altitude : 19m

Ch. d'hôtes

## Mme Thérèse Fortier

tél : 02 31 65 21 28



65

chemin de la Barberie  
14950 SAINT-ETIENNE-LA-THILLAYE  
Altitude : 23m

Ch. d'hôtes

## Les Poumys

tél : 02 31 65 21 97 / 06 72 26 37 03  
email : [spchampion@orange.fr](mailto:spchampion@orange.fr)  
s i t e i n t e r n e t :  
<https://pierrotmonette.wixsite.com/maison-champion/chambre-dhote>



66

impasse du moulin  
14950 SAINT-ETIENNE-LA-THILLAYE  
Altitude : 19m

Ch. d'hôtes

## Le Moulin des 4 Vaux

tél : 02 31 65 42 21 / 06 27 67 65 94  
site internet : [gitemoulindes4vaux.com](http://gitemoulindes4vaux.com)  
email : [gitemoulindes4vaux@free.fr](mailto:gitemoulindes4vaux@free.fr)



67

chemin du fiche  
14950 SAINT-ETIENNE-LA-THILLAYE  
Altitude : 10m

Ch. d'hôtes

## Le Pré aux Daims

tél : 06 10 97 23 28  
site internet : [www.lepreauxdaims.com](http://www.lepreauxdaims.com)  
email : [lepreauxdaims@live.fr](mailto:lepreauxdaims@live.fr)





68

rue Jean-François Quérel Trémois  
14130 PONT-LEVEQUE  
Altitude : 13m

Ch. d'hôtes

## Chez Martine

tél 06 62 76 39 23



69

rue de Vaucelles  
14130 PONT-LEVEQUE  
Altitude : 14m

Dégustation

## L'Atelier gourmand

Galettes et crêpes préparées à la demande à base de produits frais et régionaux.

tél : 09 82 25 65 35



70

rue de Vaucelle  
14130 PONT-LEVEQUE  
Altitude : 14m

Restaurants

## Le Vaucelles

Cuisine traditionnelle normande  
tél : 02 31 65 29 22



71

rue de Vaucelles  
14130 PONT-LEVEQUE  
Altitude : 14m

Restaurants

## La Popote en cocotte

tél : 02 31 64 68 13

Restaurant traditionnelle et normande dans une auberge du XVIème siècle.



72

rue Saint-Michel  
14130 PONT-LEVEQUE  
Altitude : 14m

Restaurants

## L'Auberge des Dominicaines

Cuisine traditionnelle et normande dans une auberge du XVIème siècle.

tél : 02 31 64 10 96



73

1 rue de geôle  
14130 PONT-L'EVÊQUE  
Altitude : 13m

Hôtels

## Hôtel de France

téléphone : 02 31 64 30 44

site internet : [www.hotel-pontleveque.fr](http://www.hotel-pontleveque.fr)

adresse email : [info@hotel-pontleveque.fr](mailto:info@hotel-pontleveque.fr)

hôtel pour profiter du centre-ville et du, calme de la campagne.



74

1 place Robert de Flers  
14130 PONT-L'ÉVÊQUE  
Altitude : 12m

Location

## Les Cycles Jocelyn

téléphone : 02 31 65 14 27

75

Place du Tribunal  
14130 PONT-LEVEQUE  
Altitude : 13m

Activités Culturelles

## Les Dominicaines

Exposition d'art contemporain  
tél : 02 31 64 89 33  
email : lesdominicaines@pontleveque.fr



76

Place Jean Bureau  
14130 PONT-L'ÉVÊQUE  
Altitude : 12m

Offices de Tourisme

Tél : 02 31 64 12 77  
e-mail : tact@terredauge-tourisme.fr  
site internet : <https://www.terredauge-tourisme.fr/fr/>  
horaires : du lundi au samedi de 10h à 12h30 et de 14h à 18h

Visite guidée de Pont-L'Évêque :  
6 par personne  
sur réservation au 02 31 64 12 77  
quartier ancien, église Saint-Michel, Joyeuse Prison

Rails-vélos :  
-devant l'Office de Tourisme  
-place Henri Féquet (poste)  
-devant la Mairie rue Saint-Michel  
-près de la résidence Gustave Flaubert



77

Rue de la gare  
14130 PONT-L'EVÊQUE  
Altitude : 16m

Gares, Taxis, Bus

## Gare de Pont-l'Evêque

78

rue de la Croix Brisée  
14130 PONT-LEVEQUE  
Altitude : 14m

Art & Musées

## Galerie le Saint-Honoré

Dans un ancien atelier de tonnelier, expositions d'artistes. Un lieu surprenant, atypique et incontournable.  
tél : 06 35 15 96 60



79

Place Saint-Melaine  
14130 PONT-LEVEQUE  
Altitude : 13m

Hôtels

## Hôtel & SPA Le lion d'Or \*\*\*

tél : 02 31 65 01 55  
email : [info@leliondorhotel.com](mailto:info@leliondorhotel.com)  
site internet : [www.leliondorhotel.com](http://www.leliondorhotel.com)



80

avenue de la libération  
14130 PONT-LEVEQUE  
Altitude : 15m

Ch. d'hôtes

## Les Vikings

tél : 06 82 23 42 64  
email : [info@lesvikings.fr](mailto:info@lesvikings.fr)  
site internet : [www.lesvikings.fr](http://www.lesvikings.fr)



81

Cour Maheut  
14130 PONT-LEVEQUE  
Altitude : 10m

Campings

## Camping du Lac Terre d'Auge\*\*\*

tél : 02 31 65 47 15  
email : [contact@terredauge-camping.fr](mailto:contact@terredauge-camping.fr)  
site internet : [www.terredauge-camping.fr](http://www.terredauge-camping.fr)



82

Route du Lac  
14130 PONT-LEVEQUE  
Altitude : 15m

Restaurants

## Eden Park Hôtel Restaurant

Vue panoramique sur le lac. Cuisine traditionnelle élaborée à base de produits frais.  
email : [info@edenparkhotel.com](mailto:info@edenparkhotel.com)  
site internet : [www.edenparkhotel.com](http://www.edenparkhotel.com)



83

route de Saint-Hyme - route D101  
14130 PONT-LEVEQUE  
Altitude : 62m

Meublé

## Domaine de Geffosses

email : [domainedegeffosses@gmail.com](mailto:domainedegeffosses@gmail.com)  
site internet : [www.domainedegeffosses.fr](http://www.domainedegeffosses.fr)



84

14130 BLANGY-LE-CHATEAU  
Altitude : 54m

Patrimoine

## Le bourg de Blangy-le-Château

Situé dans la vallée du Chaussey, Blangy-le-Château est un village préservé, entouré des collines et de bois. Découvrez le bourg et ses façades colorées, le lavoir, la chaumière, l'auberge du Coq Hardis, l'ancienne gendarmerie, les anciennes écoles de filles et des garçons et les ruines du château



85

place de Verdun  
14130 BLANGY-LE-CHATEAU  
Altitude : 59m

Hôtels

Hôtel / Restaurant

Restauration traditionnelle et généreuse.

tél : 02 31 64 71 47  
email : [hotelrestaurantlebernay@orange.fr](mailto:hotelrestaurantlebernay@orange.fr)  
site internet : [www.hotelrestaurantlebernay.com](http://www.hotelrestaurantlebernay.com)



86

route du Pin  
14130 LE BREVEDENT  
Altitude : 88m

Campings

## Castel Camping le Brévedent \*\*\*\*

Tél : 02 31 64 72 88

email : [contact@campinglebrevedent.com](mailto:contact@campinglebrevedent.com)

site internet : [www.campinglebrevedent.com](http://www.campinglebrevedent.com)



87

Divers

## Domaine des 5 D - Cidrerie Daufresne

Situé en plein cœur du pays d'Auge, aux portes de Lisieux et sa basilique, on peut découvrir le domaine des 5 D, au pied des vergers en coteaux, anciennement appelés le Pré des Vignes, en référence aux vignes autrefois exploitées sur cette parcelle.

C'est cette belle exposition plein Sud, qui donne toutes leurs saveurs aux différentes variétés de pommes du verger, qui servent à la fabrication des différents produits de la cidrerie.

Retraite oblige, Ghislaine Davy a pris la suite de mr Daufresne, en s'engageant dans une démarche de qualité et d'élégance, tout en respectant la nature, et en bannissant tout produit phytosanitaire sur les arbres.

Les mesures en place pour les visiteurs :

Respect du protocole sanitaire proposé par le Gouvernement.



**Contact :**

E-mail : [commandes@cidrerieaufresne.com](mailto:commandes@cidrerieaufresne.com)

Téléphone : 02 31 62 29 84

**Site web :**

<http://www.cidrerieaufresne.com>

**Producteur de la donnée :**

CA de Lisieux Normandie

88

Château, Eglise &amp; Abbaye

## Église Notre-Dame

### Contact :

E-mail : [tourism.authenticnormandy@agglo-lisieux.fr](mailto:tourism.authenticnormandy@agglo-lisieux.fr)  
Téléphone : 02 31 48 18 10

### Site web :

<http://www.authenticnormandy.fr>

### Producteur de la donnée :

CA de Lisieux Normandie

89

Château, Eglise &amp; Abbaye

## Château de Boutemont

Situé sur la commune d'Ouille le Vicomte, à 5 kilomètres au nord de Lisieux, le Château de Boutemont, qui date des XII, XV, XVI et XVIIIème siècles est inscrit à l'Inventaire Supplémentaire des Monuments Historiques. Visite du château (3 salons) à horaire fixe dans la plage 11H-18h30



### Vidéo(s) :

Jardins du château de Boutemont [http://youtu.be/\\_RvGrzk\\_bhc](http://youtu.be/_RvGrzk_bhc)

### Contact :

Téléphone : 09 67 03 51 28

### Site web :

<http://www.chateau-de-boutemont.fr/>

### Producteur de la donnée :

CA de Lisieux Normandie

90

Ch. d'hôtes

## Le Lieu Chéri

Et si vous séjourniez chez un producteur de Cidre, Calvados et de Pommeau ? A 10 minutes de Lisieux, Le Lieu Chéri est une chambre d'hôtes prenant place dans une authentique demeure du XVIème siècle. Jocelyne Desfrièches vous accueille toute l'année dans cette cidrerie - distillerie, exploitée par la famille depuis quatre générations. Deux confortables suites familiales, entourées de vergers et avec vue sur la vallée de la Touques, sont proposées aux visiteurs dans cette charmante demeure normande. Possibilité de visiter la distillerie. Dans l'habitation de la ferme, à l'étage : 1 ch 2 pers, salle d'eau et wc privatifs, possibilité d'utiliser 1 ch compl. 2 pers. + 1 suite familiale de 2 ch (1re chambre de 2 lits 80x200 modulables en 1 lit 160 cm et 2e chambre 2 lits superposés 90x190), salle de bains et wc privatifs non attenants. Entrée indépendante. Salon de jardin. Petit déjeuner traditionnel.



### Contact :

E-mail : [jocelyne.desfrièches@lelieucheri.fr](mailto:jocelyne.desfrièches@lelieucheri.fr)  
Téléphone : 02 31 61 11 71





**Site web :**  
<http://www.lელიეucheri.fr>  
**Producteur de la donnée :**  
CA de Lisieux Normandie

91

Campings

## Camping de La Vallée

Le camping de Lisieux est très arboré et ombragé, ce qui le rend particulièrement agréable. Pour des week-ends ou des semaines "au vert", profitez des locations de mobil home proposées à des tarifs très concurrentiels.

Il dispose de 73 emplacements (dont 5 mobile homes), une partie des emplacements étant délimités par de petites haies. Chaque emplacement peut être facilement raccordé à l'électricité.

Le bâtiment sanitaire (non chauffé) dispose de 6 douches (3 hommes et 3 femmes), d'un coin bébé, d'une douche et d'un WC pour les personnes à mobilité réduite.

Le camping est situé au nord de Lisieux, à environ 1,5 km du centre ville (arrêt des bus de ville devant le camping), non loin du Lycée Cornu, du stade Bielman et à 200 m du supermarché. Accès depuis le centre ville en suivant au départ la direction de Deauville puis celle de Coquainvilliers.

Un terrain de pétanque, une table de ping-pong et quelques petits jeux pour enfants sont à votre disposition.

Mesures mises en place pour les visiteurs :  
Respect du protocole sanitaire proposé par le Gouvernement.



**Site web :**  
<https://www.authenticnormandy.fr/offres/camping-de-la-vallee-a-lisieux-lisieux-fr-2592792/>

**Contact :**  
E-mail : [contact@camping-lisieux.fr](mailto:contact@camping-lisieux.fr)  
Téléphone : 02 31 62 36 37

**Producteur de la donnée :**  
CA de Lisieux Normandie

92

Restaurants

## La Ferme du Roy

Ambiance chaleureuse dans un cadre typique auberge du Pays d'Auge.  
Parking autocars.

Les mesures en place pour les visiteurs :  
Respect du protocole sanitaire proposé par le Gouvernement.



**Site web :**  
<https://www.lafermeduroy.com/>

**Contact :**  
E-mail : [lafermeduroy14@orange.fr](mailto:lafermeduroy14@orange.fr)  
Téléphone : 02 31 31 33 98

**Producteur de la donnée :**  
CA de Lisieux Normandie

93

Route du Rocques  
14100 HERMIVAL-LES-VAUX  
Altitude : 76m

Ch. d'hôtes

## Chez Sophie Dubosq

Sophie Dubosq  
tél : 06 86 22 20 87



94

Monuments et Architecture

## Maison des Buissonnets

Maison où vécut Thérèse Martin, enfant, jusqu'à l'âge de 15 ans : salle à manger, chambre de Thérèse (vitrine avec ses jouets), jardin. Durée de la visite audio guidée en F, GB, D, SP, I, NL, PL, P : 30 min.

Les mesures en place pour les visiteurs :  
Respect du protocole sanitaire proposé par le Gouvernement.



**Site web :**  
<http://www.therese-de-lisieux.com>

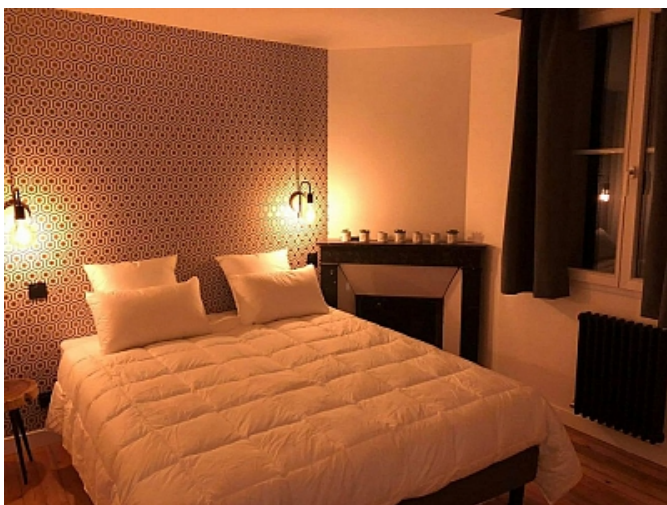
**Contact :**  
E-mail : [info@therese-de-lisieux.com](mailto:info@therese-de-lisieux.com)  
Téléphone : 02 31 48 55 08

**Producteur de la donnée :**  
CA de Lisieux Normandie

95

Hôtels

## Manoir de l'Évêché



### Contact :

E-mail : [contact@manoirdeleveche.fr](mailto:contact@manoirdeleveche.fr)

Téléphone : 09 82 60 26 47

### Site web :

<https://manoirdeleveche.fr/>

### Producteur de la donnée :

CA de Lisieux Normandie

96

Rue Paul Banaston  
14100 LISIEUX  
Altitude : 47m

Ch. d'hôtes

## Chambres au coeur de Lisieux

Marie-Paule Briand

tél : 06 34 26 57 31

email : [mp.briand@yahoo.fr](mailto:mp.briand@yahoo.fr)



97

104 Rue Henry Chéron  
14100 LISIEUX  
Altitude : 44m

Garage / Réparation

## Cycles Evasion 14 (réparation)

Tél : 02 31 31 74 17

site internet : [www.cyclesevasion14.com](http://www.cyclesevasion14.com)

98

Art &amp; Musées

## Musée d'Art et d'Histoire

Le Musée d'Art et d'Histoire de Lisieux, labellisé Musée de France est situé dans l'une des dernières maisons à pans de bois qui subsistent à Lisieux. Il présente, suivant un parcours chronologique, l'histoire de la ville des origines à nos jours et aborde la multiplicité de ses visages : la cité gallo-romaine, médiévale et classique, la cité textile, les figures illustres, la Reconstruction... Deux thèmes sont également abordés : les évêques de Lisieux et l'habitat lexovien.

Une histoire foisonnante, illustrée par plus de trois cents objets, tableaux, photographies... Mais la pièce maîtresse incontestable du musée ne peut être contenue dans une vitrine ou une salle, puisqu'il s'agit de la ville elle-même. Deux à trois expositions temporaires sont présentées tous les ans.

Les mesures en place pour les visiteurs :

Accès limité à 10 personnes simultanément (ouvert du mardi au dimanche de 14h à 18h)



**Site web :**

Cet itinéraire vous est fourni à titre indicatif. Cirkwi ne certifie pas la fiabilité des informations contenues dans les textes, cartes ou photos de cet itinéraire. Retrouvez plus d'infos sur [www.cirkwi.com](http://www.cirkwi.com)

<http://www.lisieux-tourisme.com>

**Contact :**

E-mail : [polemuseal@agglo-lisieux.fr](mailto:polemuseal@agglo-lisieux.fr)

Téléphone : 02 31 62 07 70

**Producteur de la donnée :**

CA de Lisieux Normandie

99

Hôtels

## La Coupe d'Or

Au cœur de la ville, à 5 minutes de la basilique. Salle de restaurant climatisée



**Site web :**

<http://www.la-coupe-dor.com>

**Contact :**

E-mail : [lacoupedor@orange.fr](mailto:lacoupedor@orange.fr)

Téléphone : 02 31 31 16 84

**Producteur de la donnée :**

CA de Lisieux Normandie



Mise à jour le 11/07/20 par OFFICE DE TOURISME DE PONT AUDEMER et généré par [www.cirkwi.com](http://www.cirkwi.com)

100

11 Rue d'Alençon  
14100 LISIEUX  
Altitude : 47m

Offices de Tourisme

## office de tourisme de Lisieux

Tél : 02 31 48 18 10

Email : [lisieux-tourisme@agglo-lisieux.fr](mailto:lisieux-tourisme@agglo-lisieux.fr)

Site internet : <https://www.authenticnormandy.fr/>

Horaires : avril à Septembre : Du lundi au samedi de 9h30 à 12h30 et de 13h30 à 18h

Octobre à Mars : Lundi de 9h30 à 12h30, du mardi au samedi de 9h30 à 12h30 et de 13h30 à 18h

Visites guidées sur demande auprès de l'Office de Tourisme.

Parkings vélo :

A côté de l'Office de Tourisme de Lisieux (3 places)

Derrière l'Office de Tourisme de Lisieux (3 places)



101

Château, Eglise & Abbaye

## Basilique Sainte-Thérèse

De style romano-byzantin, la Basilique de Lisieux est l'une des plus grandes églises du XXème siècle.

Edifiée pour commémorer sainte Thérèse, la basilique fut bénite en 1937 et consacrée en 1954. Sa superficie est de 4 500 m<sup>2</sup> avec un dôme haut de 95 m.

Les murs de la Basilique supérieure et de la Crypte sont recouverts de marbres et de mosaïques qui évoquent le message de confiance et d'amour de sainte Thérèse, ainsi que son attachement à la nature. Ses reliques se trouvent dans le transept sud de la Basilique supérieure.

La Crypte abrite le reliquaire des saints Louis et Zélie Martin, parents de sainte Thérèse.

Accès libre toute l'année.

Les mesures en place pour les visiteurs :

Respect du protocole sanitaire proposé par le Gouvernement.



Site web :

<https://www.therese-de-lisieux.catholique.fr/>

Contact :

E-mail : [info@therese-de-lisieux.com](mailto:info@therese-de-lisieux.com)

Téléphone : 02 31 48 55 08

Producteur de la donnée :

CA de Lisieux Normandie



102

Art &amp; Musées

## Musée de cire Thérèse Martin

Musée de cire implanté sur le site de la Basilique, il présente 11 scènes de la vie de Sainte Thérèse avec des personnages grandeur nature. La mise en scène très réaliste est accompagnée d'un commentaire approprié en 6 langues : F, D, GB, E, I et NL.



### Site web :

<http://www.therese-de-lisieux.com>

### Contact :

E-mail : [info@therese-de-lisieux.com](mailto:info@therese-de-lisieux.com)

Téléphone : 02 31 48 55 08

### Producteur de la donnée :

CA de Lisieux Normandie

103

20 Rue au Char  
14100 LISIEUX  
Altitude : 53m

Location

## Cycles Billette (location et réparation)

tél : 02 31 31 45 00

site internet : [www.cycles-billette.fr](http://www.cycles-billette.fr)

### Tarifs location Cycles Billette :

3 heures consécutives : 10,00

La journée : 12,00

3 jours consécutifs : 30,00

104

Hôtels

## Hôtel Saint-Louis

Situé dans le centre-ville de Lisieux dans un quartier calme, proximité à pieds des rues commerçantes, restaurants et sites touristiques. Ce petit hôtel d'après-guerre carré, reconstruit de pierres et de briques, est soutenu par de magnifiques ensembles en fer forgé aux rebords des fenêtres portes et balustrades....

Pourvu d'un jardin pour les jours ensoleillés avec table et fauteuils. L'hôtel Saint-Louis affiche 12 chambres avec un style de décoration personnalisée unique et originale aux calmes et confortables avec literie de qualité ainsi que d'un appartement. L'établissement met à disposition un local fermé à vélo gratuitement.



### Site web :

<http://www.hotelsaintlouis-lisieux.com>

### Contact :

E-mail : [hotelsaintlouislisieux@gmail.com](mailto:hotelsaintlouislisieux@gmail.com)

Téléphone : 02 31 62 06 50

### Producteur de la donnée :

CA de Lisieux Normandie



105

Restaurants

## Au Bistrot Gourmand

Cuisine fait maison réalisée avec des produits de qualité dans un cadre rénové et chaleureux.



**Contact :**

E-mail : [etienne.pech@hotmail.fr](mailto:etienne.pech@hotmail.fr)

Téléphone : 02 31 62 09 66

**Producteur de la donnée :**

CA de Lisieux Normandie

106

Château, Eglise &amp; Abbaye

## Église Saint-Germain

**Contact :**

E-mail : [tourism.authenticnormandy@agglo-lisieux.fr](mailto:tourism.authenticnormandy@agglo-lisieux.fr)

Téléphone : 02 31 48 18 10

**Site web :**

<http://www.authenticnormandy.fr>

**Producteur de la donnée :**

CA de Lisieux Normandie

107

RD 143  
14100 HERMIVAL-LES-VAUX  
Altitude : 66m

Parcs &amp; Jardins

## Parc Zoologique de Cerza

tél : 02 31 62 15 76

email : [communication@cerza.com](mailto:communication@cerza.com)



108

**Chemin des Monts**  
14100 HERMIVAL-LES-VAUX  
Altitude : 154m

Ch. d'hôtes

## Le Baldaquin

Mathilde Trouvé  
tél : 02 31 62 18 52 - 06 03 82 90 07  
email : mathilde.trouve@sfr.fr



109

Divers

## Atelier Plume d'Ange

L'Atelier Plume d'Ange est un atelier de peinture et de décoration sur bois. Il vous propose : patine de meubles, cuisine, meubles peints, travail sur commande et une boutique en ligne pour tous les objets déco.



**Contact :**  
E-mail : atelierplumedange@gmail.com  
Téléphone : 02 31 63 68 70

**Site web :**  
<http://www.atelierplumedange.com>

**Producteur de la donnée :**  
CA de Lisieux Normandie

110

**La Ferronière**  
14590 MOYAUX  
Altitude : 166m

Art & Musées

## Atelier Pascal Chesneau (sculpture)

Pascal Chesneau  
Tél : 02 31 63 68 70  
email : pascalches@hotmail.fr  
site internet : [www.pascal-chesneau.com](http://www.pascal-chesneau.com)





111

Château, Eglise &amp; Abbaye

## Église Saint-Martin

**Contact :**

E-mail : [tourism.authenticnormandy@agglo-lisieux.fr](mailto:tourism.authenticnormandy@agglo-lisieux.fr)  
Téléphone : 02 31 48 18 10

**Site web :**

<http://www.authenticnormandy.fr>

**Producteur de la donnée :**

CA de Lisieux Normandie

112

Divers

## Calvados La Ribaude

Dans un merveilleux cadre bucolique, venez découvrir la Ribaude notre gamme biologique, pommeau, Calvados AOC Pays d'Auge, cidre, poiré, jus de pommes, jus de poires, vinaigre ... vous attend dans notre boutique. Visites gratuites sur réservation.

Les mesures en place pour les visiteurs :

Respect du protocole sanitaire proposé par le Gouvernement.



**Contact :**

E-mail : [info@laribaude.fr](mailto:info@laribaude.fr)  
Téléphone : 02 31 63 63 46

**Site web :**

<http://www.laribaude.com>

**Producteur de la donnée :**

CA de Lisieux Normandie

113

Divers

## Les chèvres de Noémie

Visite de la chèvrerie et traite des chèvres à 17h30 tous les jours sauf le dimanche.

Les mesures en place pour les visiteurs :

Respect du protocole sanitaire proposé par le Gouvernement.



**Contact :**

E-mail : [leschevresdenoemie14@orange.fr](mailto:leschevresdenoemie14@orange.fr)  
Téléphone : 02 31 31 31 75

**Site web :**

<http://www.leschevresdenoemie.fr>

**Producteur de la donnée :**

CA de Lisieux Normandie

114

Château, Eglise &amp; Abbaye

## Chapelle Saint-Hippolyte

### Contact :

E-mail : [tourism.authenticnormandy@agglo-lisieux.fr](mailto:tourism.authenticnormandy@agglo-lisieux.fr)  
Téléphone : 02 31 48 18 10

### Site web :

<http://www.authenticnormandy.fr>

### Producteur de la donnée :

CA de Lisieux Normandie

115

Place de Verdun  
14590 MOYAUX  
Altitude : 158m

Restaurants

## Le Bras D'or

tél : 02 31 63 60 07  
email : [lebrasdor@orange.fr](mailto:lebrasdor@orange.fr)



116

Place de Verdun  
14590 MOYAUX  
Altitude : 159m

Restaurants

## Bacchus & Marmitons

Tél 02 31 61 92 43 - 06 59 13 65 40



117

Château, Eglise &amp; Abbaye

## Église Saint-Germain


**Contact :**

 E-mail : [tourism.authenticnormandy@agglo-lisieux.fr](mailto:tourism.authenticnormandy@agglo-lisieux.fr)

Téléphone : 02 31 48 18 10

**Site web :**
<http://www.authenticnormandy.fr>
**Producteur de la donnée :**

CA de Lisieux Normandie

118

Divers

## Les Bruyères Carré

Cidrie familiale située à Moyaux, près de Lisieux.

 Les mesures en place pour les visiteurs :  
 Respect du protocole sanitaire proposé par le Gouvernement.

**Contact :**

 E-mail : [cidre.charbonneau@wanadoo.fr](mailto:cidre.charbonneau@wanadoo.fr)

Téléphone : 02 31 62 81 98

**Site web :**
<http://www.les-bruyeres-carre.fr>
**Producteur de la donnée :**

CA de Lisieux Normandie

119

 chemin du Val Sery  
 14590 MOYAUX  
 Altitude : 145m

Campings

## Camping Huttopia Calvados - Normandie

tél : 02 31 63 63 08

 email : [info@camping-normandie-lecolombier.com](mailto:info@camping-normandie-lecolombier.com)

 site internet : [www.camping-normandie-lecolombier.com](http://www.camping-normandie-lecolombier.com)


120

67 che du fredet  
27260 SAINT-PIERRE-DE-CORMEILLES  
Altitude : 102m

Point d'intérêt naturel

## La Fontaine Frédet

La Fontaine Frédet est l'un des lavoirs couverts les mieux conservés et mis en valeur dans le territoire de Cormeilles. L'eau de source (non contrôlée) sort par résurgence dans le lavoir, donnant naissance à un ruisseau qui s'écoule vers le bourg de Saint-Pierre.



121

Rue des Coutures  
27260 CORMEILLES  
Altitude : 76m

Gîtes

## Les Clos

Les Clos est un gîte qui se trouve à Cormeilles, cité normande pittoresque, à l'ouest du département de l'Eure.

L'établissement Les Clos vous accueille pour un séjour au cœur du Lieuvin Pays d'Auge. Dans un cadre champêtre à quelques minutes à pied du bourg de Cormeilles, Les Clos est aménagé dans un ancien bâtiment à colombages, typiquement normand.

Profitez de ce cadre pour vous promener à pied ou vélo dans cette généreuse nature normande. Ce sera également l'occasion de flâner sur les différents marchés locaux.

Le gîte Les Clos, d'une superficie de 65m<sup>2</sup>, offre tout le confort pour des vacanciers avides de calme et d'authenticité. Il peut accueillir jusqu'à 4 personnes avec ses deux chambres spacieuses.

Il est aussi idéalement localisé à une trentaine de minutes de Deauville et Honfleur. Vous découvrirez ainsi tout le charme de la côte normande, mais aussi l'art de vivre du Pays d'Auge et de la Normandie.

Enfin le gîte propose une cuisine entièrement équipée avec micro-ondes et lave-vaisselle, avec un coin repas et salon avec TV et lecteur DVD.

Au RDC : 1 chambre avec 1 lit de 160 x 200 et salle de douche & sèche-cheveux, lave-linge, WC privé.

A l'étage : 1 chambre avec 1 lit de 140 x 190 coin WC.



Pour aller plus loin :

<https://www.lieuvinpaysdauge-tourisme-normandie.fr/hebergement/les-clos/>

122

426 B rte de liseux  
27260 CORMEILLES  
Altitude : 67m

Art & Musées, Patrimoine industriel, Alcool

## Distillerie Busnel et la maison des Calvados et du Pays d'Auge

Un peu d'histoire :

C'est en 1910, à Cormeilles, que naît "La Grande Cidrerie-Distillerie".

Quelques décennies plus tard, l'établissement rejoindra la maison Busnel, de Pont l'Evêque (14), et la maison Anée de Vimoutiers (61), dans le cadre d'une fusion qui donnera naissance à la "Distillerie Busnel".

Si les noms changent, les techniques, elles demeurent. Même si la mécanisation a permis d'accroître les moyens de production, le calvados reste toujours le fruit d'un savoir-faire artisanal.

C'est ce même savoir-faire, issu d'une longue tradition, qui permet à l'entreprise cormeillaise de produire environ 1.3 million de cols (bouteilles), soit environ 25% de la production totale de calvados.

Avec deux marque qui gardent chacune leur typicité et qui ont également chacune leurs adeptes en France ou à l'étranger : Busnel et Anée.

La visite : L'unité de production ouvre au public l'ensemble de ses installations : la salle de distillation et ses alambics, les chais de vieillissement en fûts de chêne, jusqu'à la chaîne d'embouteillage.

À la fin de la visite, une dégustation est proposée à la Maison du Pays d'Auge et des Calvados\*.

Une exposition présente aussi une belle collection d'outils, les anecdotes et les légendes qui composent la culture de la pomme, fruit roi de Normandie.

\* L'abus d'alcool est dangereux pour la santé. A consommer avec modération.



123

Rue de l'Abbaye  
27260 CORMEILLES  
Altitude : 68m

Artisans

## Illumine

L'abat-jour peut être de fabrication contemporaine en «Contrecollé» ou bien «Couture» (plissés, froncés, tissu tendu etc ...).

Sur mesure, les abat-jour, les suspensions, lustres et appliques sont entièrement personnalisés selon vos choix de matières, finitions, et formes.

Les lampes et lampadaires anciens ont très souvent des systèmes de montage particulier, Sylvie Lemarchand les refait à l'identique.

Une belle gamme de tissus, matières et passementeries vous sont proposée dans son atelier.

Rideaux, Stores , Paravent, Tête de lit sur Mesure sont également des prestations proposées par Les Abat-jour d'Illumine pour une harmonie dans un intérieur cosy.



Pour aller plus loin :

<https://www.lepaysdauge-tourisme-normandie.fr/a-voir-a-faire/savoir-faire-tradition/abat-jour/>

124

Rue Paul Mare  
27260 CORMEILLES  
Altitude : 66m

Artisans

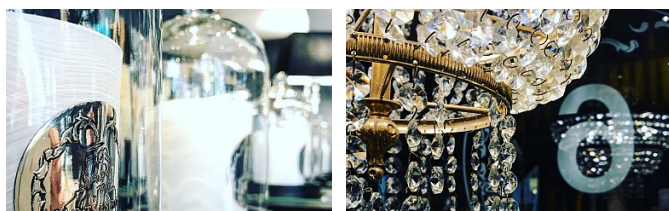
## Saints Esprits

Showroom de la marque de bougies parfumées et parfums d'intérieur Saints Esprits, nous vous attendons dans notre boutique en plein bourg de Cormeilles !

Créée et développée dans un petit atelier d'artisan à Saint-Pierre-de-Cormeilles par des amoureux d'art de vivre et de décoration, Saints Esprits puise son inspiration dans différents univers afin d'apporter une note d'esprit originale et pluriculturelle dans la maison.

Retrouvez nos collections de senteurs disponibles en bougies mélangeant cire 100% naturelle et parfums de Grasse, mais aussi en vaporisateur, diffuseur, etc.,

Vous pourrez découvrir également, une sélection d'objets de décoration mélangeant art de la table, cadeaux et accessoires.



### Pour aller plus loin :

<https://www.lieuvinpaysdauge-tourismenormandie.fr/voir-faire/voir-faire-tout/bougies-et-saints-esprits/>

125

21, Place du Général de Gaulle  
27260 CORMEILLES  
Altitude : 66m

Offices de Tourisme

## Office de Tourisme de Cormeilles

Tél. : 02 32 56 02 39

Email : [tourisme@lieuvinpaysdauge.fr](mailto:tourisme@lieuvinpaysdauge.fr)

site internet : [www.lieuvinpaysdauge-tourisme-normandie.fr](http://www.lieuvinpaysdauge-tourisme-normandie.fr)

Horaires :

Du 1er janvier au 28 février et du 1er novembre au 31 décembre (hors vacances scolaires) : Du mardi au vendredi de 9h30 à 13h, le samedi de 9h30 à 12h30 et de 13h30 à 17h.

Du 1er mars au 30 juin et du 1er septembre au 30 octobre (et vacances scolaires) : Du mardi au samedi de 9h30 à 12h30 et de 13h30 à 17h.

Du 1er juillet au 31 août : Du lundi au samedi de 9h30 à 13h et de 13h30 à 18h, le dimanche et jour férié de 10h à 13h.

Des visites commentées du village de Cormeilles sont organisées tous les mardis soirs de 21h à 23h pendant l'été, du 7 Juillet au 25 Août.

Tarif : 5 adulte / 3 de 6 à 12 ans / gratuit pour les moins de 6 ans



126

Route de Blangy  
27260 SAINT-PIERRE-DE-CORMEILLES  
Altitude : 64m

Ch. d'hôtes

## Le Clos Lauradière

Le Clos Lauradière est une chambre d'hôte qui se situe proche de Cormeilles en Normandie. Elle se trouve au cœur de la campagne normande pleine de charme, calme et reposante. Le Clos Lauradière est heureux de vous accueillir dans l'une de ses quatre chambres d'hôtes. Elles sont confortables et personnalisées.

Notre maison d'hôtes est le parfait point de départ pour découvrir la Normandie. Avec la côte fleurie (Deauville, Trouville, Honfleur), la campagne augeronne en suivant la célèbre "route du cidre" ou celle des haras. Ou encore des sites touristiques comme Lisieux, Bayeux, les plages du Débarquement ou encore le Mont Saint Michel.

De plus, elle se situe au nord de l'estuaire de la Seine. Vous pourrez donc, en passant par l'abbaye du Bec-Hellouin, rejoindre Rouen et son centre historique (rue du Gros Horloge, sa cathédrale). Ou bien encore suivre les méandres de la Seine (La Bouille, et les abbayes de Jumièges, St Wandrille) jusqu'au pied des falaises d'Étretat.

Et enfin découvrez le Lieuvin Pays d'Auge, et plus particulièrement Cormeilles. Mais aussi de nombreuses activités comme des randonnées pédestres ou encore cyclotouristiques.



### Pour aller plus loin :

Mise à jour le 11/07/20 par OFFICE DE TOURISME DE PONT AUDEMER et généré par [www.cirkwi.com](http://www.cirkwi.com)

127

**Place du Mont Mirel**  
**27260 CORMEILLES**  
**Altitude : 71m**

**Artisans**

## Atelier Gouty

Avec des créations de vitraux ou d'objets d'art en verre, Cyril Gouty travaille essentiellement sur commande.

Dans son atelier de Cormeilles en Lieuvin Pays d'Auge, le maître verrier Gouty propose pour chaque vitrail ou objet, une pièce unique et personnalisée.



### Pour aller plus loin :

<https://www.lieuvinpaysdauge-tourisme-normandie.fr/a-voir-a-faire/savoir-faire-tradition/atelier-gouty/>

128

**8, Route de Pont-Audemer**  
**27260 CORMEILLES**  
**Altitude : 75m**

**Location**

## Le Labo du Vélo

Téléphone : 06 15 89 67 38

Tarifs :

- Vélo et VTT : à partir de 8 la demi-journée
- Vélo électrique : à partir de 18 la demi-journée
- Remorque : à partir de 8 la demi-journée
- Tandem : à partir de 14 la demi-journée



129

1201 route de Beuzeville  
14130 SAINT-BENOÎT-D'HEBERTOT  
Altitude : 63m

Produit de la ferme

Ferme des Barquets

Vente de cidre, Calvados et pommeau à la propriété  
téléphone : 02 31 64 24 32 / 06 32 55 54 55  
email : lafermedubarquet@orange.fr



130

97 r notre dame des mares  
27260 SAINT-SYLVESTRE-DE-CORMEILLES  
Altitude : 149m

Patrimoine religieux

## Chapelle Notre-Dame des Mares

La chapelle Notre Dame des Mares est élevée sur l'emplacement d'un ancien oratoire en souvenir de la guerre de 1870 et d'une année de grande sécheresse



131

Route de Lieurey  
27260 SAINT-SYLVESTRE-DE-CORMEILLES  
Altitude : 161m

Camping-Car

## Camping Les Pommiers

Les atouts de ce petit camping à taille humaine. Vous aurez accès à une piscine chauffée et couverte, sanitaires chauffés, un snack, mais aussi plusieurs espaces de jeux pour les enfants, et dépôt de pain et viennoiseries...

Le terrain de camping Les Pommiers Pays d'Auge dispose de 50 emplacements. Sur un terrain plat et mi-ombragé de 2,50 hectares. Afin de préserver l'esprit camping traditionnel, des emplacements à la nuitée spacieux et paysagés pour caravanes, tentes et camping-cars sont disponibles.

Pour un plus grand confort, le camping les Pommiers propose aussi des locations mobil-homes en Normandie, de chalets tout en bois (à la semaine ou au week-end) et de cabanes Insolites (à la nuit). Il y en a donc pour tous les goûts ...

Venez nous rejoindre dans l'Eure, pour un séjour nature et unique au calme sous le signe de la détente...



Pour aller plus loin :

<https://www.lieuvinpaysdauge-tourisme-normandie.fr/hebergement/pommiers-pays-dauge/>



Mise à jour le 11/07/20 par OFFICE DE TOURISME DE PONT AUDEMER et généré par [www.cirkwi.com](http://www.cirkwi.com)



132

Rue de l'Église  
27560 LA POTERIE-MATHIEU  
Altitude : 129m

Monuments et Architecture, Château, Eglise & Abbaye,  
Patrimoine

## Eglise Saint-Ouen de La Poterie-Mathieu

La particularité du village de La Poterie Mathieu réside en son cimetière car il y pousse un conifère et ce, à l'intérieur d'une tombe.

L'église, sous le patronage de Saint Pierre, date du XIIème siècle, en style pseudo gothique tout en conservant deux étroites fenêtres cintrées, deux contreforts en pierre et l'arc triomphal en tiers point.



133

Rue de la Chevalerie  
27450 SAINT-ÉTIENNE-L'ALLIER  
Altitude : 148m

Monuments et Architecture, Château, Eglise & Abbaye,  
Patrimoine religieux

## Eglise de Saint-Etienne-l'Allier

La construction de l'église de Saint-Etienne l'Allier remonte à la fin du XIème siècle. Elle était à l'époque l'une des plus importantes de l'arrondissement avec celle de Saint-Germain de Pont Audemer.

Elle fut donnée au Bec lors de sa fondation.

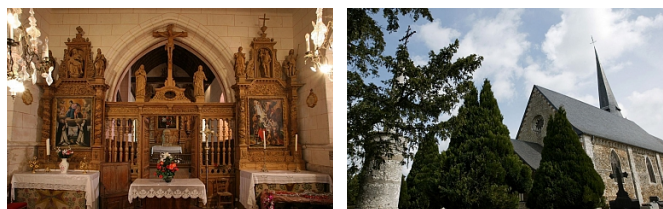
Ce qui fait la réputation de cette église, c'est son mobilier et en particulier ses somptueuses boiseries (fin du XVIIème siècle) classées à titre définitif parmi les Monuments Historiques en 1907 par arrêté ministériel signé Aristide Briand.

Les deux autels latéraux du jubé, en bois sculptés, sont surmontés de statues de saints particulièrement vénérés dans la région à l'époque des épidémies de peste : Saint Sébastien, Saint Roch, Saint Mathurin, etc....

Gisant de pierre, datant de 1300, découvert dans son « enfeu » en septembre 1990. Représente un ecclésiastique en habit sacerdotal. A l'heure actuelle, ce gisant n'a pas encore été identifié.

La Sarcophage de l'église : tombeau du Christ de style égyptien.

Vitraux de la rosace du pignon et du chœur, du maître verrier de Conches, Décorchemont.



134

Rue de la Chevalerie  
27450 SAINT-ÉTIENNE-L'ALLIER  
Altitude : 149m

Lieux historiques, Lieux de mémoire

## Exposition permanente "Sur les pas des maquisards" (sur rendez-vous)

L'exposition se répartit en plusieurs thèmes qui évoquent, entre autres, la vie quotidienne sous l'occupation allemande, les différentes actions du maquis, la Libération, les martyrs de la Résistance, le monument du Maquis Surcouf et les autres lieux de mémoire. De nombreux documents et objets sont exposés : casques de soldats, drapeaux FFI, croix de Lorraine, TSF, machine à écrire, etc...



135

1, Route de Montfort  
27450 SAINT-GEORGES-DU-VIÈVRE  
Altitude : 134m

Offices de Tourisme

## Accueil Touristique de Saint-Georges-du-Vièvre

Tél. : 02 32 56 34 29

Email : [tourisme@lieuvinpaysdauge.fr](mailto:tourisme@lieuvinpaysdauge.fr)

site internet : [www.lieuvinpaysdauge-tourisme-normandie.fr](http://www.lieuvinpaysdauge-tourisme-normandie.fr)

Horaires :

Du 1er janvier au 28 février et du 1er novembre au 31 décembre (hors vacances scolaires) : Du mardi au vendredi de 9h30 à 13h, le samedi de 9h30 à 12h30 et de 13h30 à 17h.

Du 1er mars au 30 juin et du 1er septembre au 30 octobre (et vacances scolaires) : Du mardi au samedi de 9h30 à 12h30 et de 13h30 à 17h.

Du 1er juillet au 31 août : Du lundi au samedi de 9h30 à 13h et de 13h30 à 18h, le dimanche et jour férié de 10h à 13h.



136

Route de Saint-Georges  
27450 SAINT-ÉTIENNE-L'ALLIER  
Altitude : 149m

Monuments et Architecture, Lieux de mémoire

## Le Monument du Maquis

Inauguré le 10 octobre 1948, ce monument est dédié à tous ces groupes et toutes ces personnes qui, par leurs actions, ont contribué à gêner l'installation de l'occupant et à faciliter la progression des alliés...



137

Altitude : 148m

Monuments et Architecture, Château, Eglise & Abbaye, Patrimoine religieux

## Eglise de Saint-Pierre-des-Ifs

L'église de Saint-Pierre des Ifs a été édifiée là où s'élevaient les bois sacrés. L'if, pour le nordique, est un symbole d'immortalité (vu sa longévité).

L'église a conservé de sa construction romane son appareil en arrêtes de poisson au nord de la nef et les vestiges d'une porte en plein cintre décorée de bâtons brisés au sud.

La façade occidentale et la travée nouvelle sont en échiquier de pierres et silex taillés.

Autel offert par l'abbé Corbet se trouvant à l'intérieur d'un if. Les ifs situés dans le cimetière sont classés.



138

Rue du Lavoir  
27290 FRENEUSE-SUR-RISLE  
Altitude : 60m

Monuments et Architecture, Lieux historiques, Patrimoine religieux

## Église Saint-Ouen

Cette église est de plan rectangulaire classique avec chœur légèrement débordant. Elle présente quelques beaux vestiges de son ancienneté, notamment le portail occidental et la baie monolithe au fond de la nef de l'époque romane.



139

Rue du Lavoir  
27290 FRENEUSE-SUR-RISLE  
Altitude : 55m

Monuments et Architecture, Lac / Etendue d'eau, Patrimoine

## Le lavoir

sur la petite rivière de Authou qui prend sa source à Freneuse et se jette dans la Risle vers Pont-Authou. Dans le village, un joli lavoir borde également cette petite rivière.



140

Rue des Marionnettes  
27290 AUTHOU  
Altitude : 52m

Gîtes, Meublé

## La Pomme Verte

La Pomme Verte est nichée dans la belle vallée de la Risle, au cœur d'un petit village et à l'orée d'un bois. Véritable invitation à la détente, vous serez hébergés dans une ancienne bergerie en torchis et colombages du 19ème siècle.

5, rue des Marionnettes  
27290 Authou  
02 32 44 80 02  
06 26 32 60 80 ou 06 17 37 70 50  
herve.plantefeve@orange.fr

<https://www.gites-de-france.com/location-vacances-Authou-Gite-La-Pomme-Verte-27G1062.html>  
<https://www.tourismeportaudemer.com/sejour/legement/gites-et-raibis/la-pomme-verte-authou/>



141

Hôtels

## Villa des Arts

Dans une ambiance cosy et une décoration atypique, entourés d'œuvres d'art, venez savourer des plats maison, cuisinés avec des produits rigoureusement sélectionnés parmi les producteurs locaux.

Les mesures en place pour les visiteurs :  
Respect du protocole sanitaire proposé par le Gouvernement.



**Contact :**

Téléphone : 02 31 62 36 72

**Producteur de la donnée :**

CA de Lisieux Normandie

142

Château, Eglise &amp; Abbaye

## Cathédrale Saint-Pierre

Construction gothique commencée vers 1170 et terminée au milieu du 13e siècle. Dans la chapelle flamboyante derrière le chœur se trouve la tombe de Pierre Cauchon, devenu évêque de Lisieux après le procès de Jeanne d'Arc. L'église paroissiale de Ste Thérèse est remplie de ses souvenirs. Visites guidées gratuites en juillet et août.

Les mesures en place pour les visiteurs :  
Respect du protocole sanitaire proposé par le Gouvernement.



**Site web :**

<http://www.therese-de-lisieux.com>

**Contact :**

E-mail : [info@therese-de-lisieux.com](mailto:info@therese-de-lisieux.com)

Téléphone : 02 31 48 55 08

**Producteur de la donnée :**

CA de Lisieux Normandie

143

Route du Lac  
14130 PONT-LEVEQUE  
Altitude : 15m

Hôtels

## Eden Park Hôtel \*\*\*

tél : 02 31 64 64 00  
email: [info@edenparkhotel.com](mailto:info@edenparkhotel.com)  
site internet : [www.edenparkhotel.com](http://www.edenparkhotel.com)



144

**Cour Maheut**  
14130 PONT-LEVEQUE  
Altitude : 10m

Lac / Etendue d'eau

## Lac Terre d'Auge

Plage et activités nautiques. Mini-golf, jeux gonflables et de belles balades pleines de charme.

tél : 02 31 65 47 15

email : [contact@terredauge-lelac.fr](mailto:contact@terredauge-lelac.fr)

site internet : [www.terredauge-lelac.fr](http://www.terredauge-lelac.fr)



145

**1, Route de Montfort**  
27450 SAINT-GEORGES-DU-VIÈVRE  
Altitude : 134m

Location

## Locations de vélos

Locations de vélos possible au bureau d'accueil touristique de Saint-Georges-du-Vièvre :  
Téléphone: 02 32 56 34 29

Tarifs:

- Vélo adulte : 10 la journée (8 la demi-journée)
- Vélo enfant : 8 la journée (4 la demi-journée)
- Remorque : 8
- Siège enfant : 3

146

Altitude : 148m

Patrimoine

## L'église de Saint-Pierre-des-Ifs

L'église de Saint-Pierre des Ifs a été édifée là où s'élevaient les bois sacrés. L'if, pour le nordique, est un symbole d'immortalité (vu sa longévité).

L'église a conservé de sa construction romane son appareil en arrêtes de poisson au nord de la nef et les vestiges d'une porte en plein cintre décorée de bâtons brisés au sud.

La façade occidentale et la travée nouvelle sont en échiquier de pierres et silex taillés.

Autel offert par l'abbé Corbet se trouvant à l'intérieur d'un if. Les ifs situés dans le cimetière sont classés.



1

Rue de Saint-Vulfran  
27290 PONT-AUTHOU  
Altitude : 46m

## Intersection

A l'intersection tournez sur votre gauche, direction D 137 Pont-Authou-centre

2

Route du Vièvre  
27290 FRENEUSE-SUR-RISLE  
Altitude : 45m

## Croisement

Continuez sur la D137, direction St Georges du Vièvre

3

Chemin de la Frémondrière  
27290 FRENEUSE-SUR-RISLE  
Altitude : 53m

## Croisement

Continuez sur votre droite sur la D39, Direction Saint-Philbert-sur-Risle

4

Route de la Vallée  
27290 FRENEUSE-SUR-RISLE  
Altitude : 41m

## Continuez sur la D39

5

La Baronnerie  
27290 SAINT-PHILBERT-SUR-RISLE  
Altitude : 34m

## Continuez tout droit sur la D39

6

Rue des Côtilles  
27290 SAINT-PHILBERT-SUR-RISLE  
Altitude : 36m

## Continuez tout droit

A l'intersection, continuez tout droit direction D39 Pont-Audemer

7

Chemin de la Fontaine Noyer  
27500 PONT-AUDEMER  
Altitude : 18m

## Tournez à droite

Tournez à droite sur la D130 E - Route de la Fontaine noyer

8

Rue des Douves  
27500 CORNEVILLE-SUR-RISLE  
Altitude : 18m

## Prendre à gauche

Au croisement, continuez sur votre gauche. Direction Rue du Lavoir

9

Chemin de la Vierge  
27500 CORNEVILLE-SUR-RISLE  
Altitude : 26m

## Tourner à gauche

10

Chemin de la Vierge  
27500 CORNEVILLE-SUR-RISLE  
Altitude : 25m

## Tourner à droite

Tourner à droite sur la Rue du Bailli

11

Rue du Bailli  
27500 CORNEVILLE-SUR-RISLE  
Altitude : 30m

## Continuez sur l'axe principal

Continuez sur l'axe principal - Route de Fourmetot

12

**Route de Fourmetot**  
27500 CORNEVILLE-SUR-RISLE  
Altitude : 46m

Petite montée, virage

13

**Rue des Courts Vals**  
27500 CORNEVILLE-SUR-RISLE  
Altitude : 50m

Continuez sur votre gauche - Route de Fourmetot

14

**Route de la Croisée**  
27500 LE PERREY  
Altitude : 117m

Tournez à droite

Tournez à droite, direction Bourneville

15

**Route de Josapha**  
27500 LE PERREY  
Altitude : 118m

Tournez à gauche

Prendre la route de Josapha

16

**Route de Josapha**  
27500 LE PERREY  
Altitude : 116m

Tournez à gauche

Prenez sur votre gauche - route du Chouquet  
Attention priorité à droite

17

**Place de l'Eglise**  
27680 LE PERREY  
Altitude : 118m

Continuez tout droit

18

**Route de Trouville la Haule**  
27680 SAINTE-OPPORTUNE-LA-MARE  
Altitude : 124m

Prenez sur votre gauche

19

**Route de Quillebeuf**  
27680 SAINTE-OPPORTUNE-LA-MARE  
Altitude : 119m

Continuez tout droit

Continuez tout droit - direction réserve de la faune de la Grand'Mare  
Attention : soyez prudent pour traverser ce carrefour

20

**La Vallee**  
27680 SAINTE-OPPORTUNE-LA-MARE  
Altitude : 34m

Virage dangereux

21

**Route de la Grand'mare**  
27680 SAINTE-OPPORTUNE-LA-MARE  
Altitude : 13m

Continuez tout droit

Alerte : attention priorité à droite

22

**Route de Saint-Samson de la Roque**  
27680 MARAIS-VERNIER  
Altitude : 5m

Continuez tout droit

23

**Le Clairval**  
27680 MARAIS-VERNIER  
Altitude : 24m

Tournez à gauche

Attention montée

24

**Le Clairval**  
27680 MARAIS-VERNIER  
Altitude : 48m

Petite route soyez prudent

25

**Chemin de la Briqueterie**  
27680 SAINT-SAMSON-DE-LA-ROQUE  
Altitude : 105m

Tournez à droite

26

**Route des Basses Terres**  
27680 SAINT-SAMSON-DE-LA-ROQUE  
Altitude : 103m

Tounez à gauche

27

**Route du Plateau**  
27680 SAINT-SAMSON-DE-LA-ROQUE  
Altitude : 99m

Tournez à droite

28

**Route du Plateau**  
27680 SAINT-SAMSON-DE-LA-ROQUE  
Altitude : 73m

## Tourner à gauche

Tournez sur votre gauche, direction l'église de Saint-Samson-de-la-Roque.  
Attention à la priorité à droite



29

**Route du Village**  
27680 SAINT-SAMSON-DE-LA-ROQUE  
Altitude : 67m

Tournez à gauche

30

**Route du Plateau**  
27680 SAINT-SAMSON-DE-LA-ROQUE  
Altitude : 111m

Continuez tout droit sur la route du plateau

31

**La Cour**  
27680 MARAIS-VERNIER  
Altitude : 110m

Continuez tout droit

32

**Route de Pont - Audemer**  
27500 BOUQUELON  
Altitude : 111m

Tournez à droite sur la route de Pont-Audemer

33

**Rue de la Mare**  
27500 SAINT-MARDS-DE-BLACARVILLE  
Altitude : 114m

Tournez sur votre droite

34

**La Mare de la Rue**  
27500 SAINT-MARDS-DE-BLACARVILLE  
Altitude : 119m

Continuez sur votre droite

35

**La Mare de la Rue**  
27500 SAINT-MARDS-DE-BLACARVILLE  
Altitude : 119m

Continuez tout droit

36

**Rue du Calvaire**  
27500 SAINT-MARDS-DE-BLACARVILLE  
Altitude : 111m

Au stop continuez tout droit

Au stop continuez tout droit sur l'impasse Germare

37

Rue du Calvaire  
27500 SAINT-MARDS-DE-BLACARVILLE  
Altitude : 103m

Continuez tout droit en serrant à gauche

38

Impasse Germare  
27500 SAINT-MARDS-DE-BLACARVILLE  
Altitude : 108m

Au panneau "Cédez le passage" tournez à droite

39

Impasse Germare  
27500 SAINT-MARDS-DE-BLACARVILLE  
Altitude : 107m

Tournez sur votre gauche

40

Rue de la Bréhallerie  
27500 SAINT-MARDS-DE-BLACARVILLE  
Altitude : 107m

Tournez sur votre gauche

41

Côte de la Lorie  
27500 PONT-AUDEMER  
Altitude : 38m

Au stop tournez à droite sur la route de Quillebeuf

Attention route très passante

42

**Route de Rouen**  
27500 PONT-AUDEMER  
Altitude : 12m

Au rond point prenez la 2ème sortie -  
direction le centre-ville

43

**Rue de la République**  
27500 PONT-AUDEMER  
Altitude : 10m

En cas de pluie pavé glissant dans la  
Rue de la République

44

**Place Victor Hugo**  
27500 PONT-AUDEMER  
Altitude : 10m

Au rond point - prenez la 3ème sortie  
- direction rue Gambetta

45

**Place du Pot d'Étain**  
27500 PONT-AUDEMER  
Altitude : 10m

Serrez sur votre droite - direction vers  
le rond-point

46

**Place du Pot d'Étain**  
27500 PONT-AUDEMER  
Altitude : 9m

Au rond point, prenez la 2ème sortie  
- direction Jules Ferry

47

**Route d'Honfleur**  
27500 SAINT-GERMAIN-VILLAGE  
Altitude : 16m

Tournez sur votre gauche - côte  
saint-Gilles

48

**Route d'Honfleur**  
27500 SAINT-GERMAIN-VILLAGE  
Altitude : 21m

Attention longue côté

49

**La Ferme de Triqueville**  
27500 TRIQUEVILLE  
Altitude : 58m

Tournez sur votre gauche

50

**Côte Fouquer**  
27500 TRIQUEVILLE  
Altitude : 106m

Tournez sur votre droite

51

Rue des 4 Vents  
27500 SAINT-SYMPHORIEN  
Altitude : 126m

Tournez sur votre droite

52

Rue du Doult  
27500 SAINT-SYMPHORIEN  
Altitude : 132m

Tournez sur votre droite

53

Rue du Doult  
27500 SAINT-SYMPHORIEN  
Altitude : 123m

Tournez à gauche sur rue des Selles

54

Rue du Village  
27210 VANNECROCQ  
Altitude : 132m

Continuez tout droit sur la D624

55

Rue du Village  
27210 VANNECROCQ  
Altitude : 132m

Tournez sur votre gauche

56

Rue de Martainville  
27210 VANNECROCQ  
Altitude : 132m

Tournez sur votre droite

57

Route de l'Ecole  
27210 MARTAINVILLE  
Altitude : 127m

Tournez sur votre gauche

58

Les Hopsos  
27210 MARTAINVILLE  
Altitude : 136m

Tournez sur votre droite

59

Les Hopsos  
27210 MARTAINVILLE  
Altitude : 136m

Au Stop : Continuez tout droit sur le

D98

60

La Parinière  
27210 LA LANDE-SAINT-LÉGER  
Altitude : 144m

Continuez tout droit sur la route de la  
Cohaigne

61

La Parinière  
27210 LA LANDE-SAINT-LÉGER  
Altitude : 141m

Tournez à gauche sur la rue des  
Quatre Ormes

62

Route du pays d'Auge  
27210 LA LANDE-SAINT-LÉGER  
Altitude : 141m

Tournez sur votre droite sur la route  
du rang truelle

63

Les Bottentuits  
14130 SAINT-ANDRÉ-D'HÉBERTOT  
Altitude : 135m

Tournez sur votre droite

64

**Les Bottentuits**  
14130 SAINT-ANDRÉ-D'HÉBERTOT  
Altitude : 135m

Tournez sur votre gauche sur la C301  
- route de ma Forge Patin

65

**La Côte aux Bourgs**  
14130 SAINT-ANDRÉ-D'HÉBERTOT  
Altitude : 137m

Tournez sur votre gauche sur la route  
de la Côte aux Bourgs

66

**D140D**  
14130 SAINT-ANDRÉ-D'HÉBERTOT  
Altitude : 92m

Commencez la vélo route

67

**Route du Grand If Vert Rd 675**  
14130 SAINT-ANDRÉ-D'HÉBERTOT  
Altitude : 62m

Intersection dangereuse

68

**Rue des Artificiers**  
14130 PONT-L'ÉVÊQUE  
Altitude : 24m



Continuez jusqu'à la fin de la vélo route

69

Route de Trouville  
14130 PONT-L'ÉVÊQUE  
Altitude : 18m

Tounez sur votre droite sur la D677  
Route de Trouville

70

Route de Trouville  
14130 PONT-L'ÉVÊQUE  
Altitude : 18m

carrefour très passant

71

Route de Trouville  
14130 COUDRAY-RABUT  
Altitude : 17m

Route très passante

72

D58  
14130 SAINT-MARTIN-AUX-CHARTRAINS  
Altitude : 20m

Passez sur le pont - D58

73

D58  
14130 SAINT-MARTIN-AUX-CHARTRAINS  
Altitude : 9m

Continuez tout droit sur la D58

74

D677  
14130 SAINT-MARTIN-AUX-CHARTRAINS  
Altitude : 9m

Continuez tout droit sur la D58 -  
direction Beaumont-en-Auge

75

Le Douet de la Taille  
14130 SAINT-MARTIN-AUX-CHARTRAINS  
Altitude : 9m

Tournez sur votre gauche sur la D58 -  
direction St Etienne la Thillaye

Prenez la route de Roncheville

76

D58  
14950 SAINT-ÉTIENNE-LA-THILLAYE  
Altitude : 5m

Tounez sur votre gauche

77

Le Friche Saint-Vincent  
14950 SAINT-ÉTIENNE-LA-THILLAYE  
Altitude : 24m

Tournez sur votre gauche

78

Val de Reux  
14130 REUX  
Altitude : 8m

Tournez à gauche

Tournez à gauche sur la D118 direction Pont-l'évêque

79

Rue de Beaumont  
14130 PONT-L'ÉVÊQUE  
Altitude : 14m

Tournez sur votre gauche

80

Rue Saint-Michel  
14130 PONT-L'ÉVÊQUE  
Altitude : 13m

Tournez à droite

81

Allée d'Argences  
14130 PONT-L'ÉVÊQUE  
Altitude : 12m

Commencement de la voie douce

Continuez tout droit en empruntant le pont de bois.  
La voie douce vous fera le tour du lac de Pont-l'Évêque

82

La Cour de France  
14130 PONT-L'ÉVÊQUE  
Altitude : 16m

Tournez à droite

Tournez à droite sur la D48 - Route du lac

83

D48  
14130 PIERREFITTE-EN-AUGE  
Altitude : 22m

Tournez à gauche sur la D280A

84

La Cour Loutrel  
14130 FIERVILLE-LES-PARCS  
Altitude : 24m

Intersection dangereuse

85

La Cour Loutrel  
14130 FIERVILLE-LES-PARCS  
Altitude : 27m

Au rond point prendre la dernière sortie

Au rond point prendre la dernière sortie - Direction 579 A / Manneville la Pipard

86

Le Calvaire de Manneville  
14130 MANNEVILLE-LA-PIPARD  
Altitude : 41m

Tournez sur votre droite

87

Le Calvaire de Manneville  
14130 MANNEVILLE-LA-PIPARD  
Altitude : 48m

Tournez à droite

Tournez à droite sur le chemin des Bruyères

88

Le Calvaire de Manneville  
14130 MANNEVILLE-LA-PIPARD  
Altitude : 54m

Route très passante

89

Rue aux Loups  
14130 MANNEVILLE-LA-PIPARD  
Altitude : 115m

Tournez à droite

Tournez à droite sur la C302 Chemin du lieu Saulnier

90

**Lieu Saulnier**  
**14130 LE MESNIL-SUR-BLANGY**  
**Altitude : 54m**

## A l'intersection : Continuez tout droit

Continuez tout droit sur le chemin de la Forge

91

**Route du Mesnil**  
**14130 BLANGY-LE-CHÂTEAU**  
**Altitude : 85m**

## Tournez à droite

Tournez à droite sur la D140 - Route du Mesnil

92

**Route du Mesnil**  
**14130 BLANGY-LE-CHÂTEAU**  
**Altitude : 54m**

## Tournez à droite

Tournez à droite sur la D98 - Rue Grande Rue

93

**D51**  
**14590 LE PIN**  
**Altitude : 115m**

Tournez sur votre droite

94

**Les Bissons**  
**14590 LE PIN**  
**Altitude : 147m**

Tournez sur votre droite

95

**Les Gaillards**  
**14590 LE PIN**  
**Altitude : 142m**

Tournez sur votre droite

96

**Les Forêts**  
**14590 LE PIN**  
**Altitude : 140m**

Tournez sur la droite sur la route de  
Moyaux

97

**D98**  
**14100 NOROLLES**  
**Altitude : 134m**

Tournez sur votre droite

98

**Chemin de Blangy**  
**14100 OUILLY-LE-VICOMTE**  
**Altitude : 63m**

99

**Rue des Hortensias**  
**14100 OUILLY-LE-VICOMTE**  
**Altitude : 47m**

Tournez sur votre droite

100

**Chemin de Manerbe À Ouilly le Vicomte**  
**14100 OUILLY-LE-VICOMTE**  
**Altitude : 37m**

Au cédez de passage, tournez sur  
votre gauche

101

**D48**  
**14100 OUILLY-LE-VICOMTE**  
**Altitude : 35m**

Au stop, tournez sur votre gauche

102

**D48**  
14100 LISIEUX  
Altitude : 36m

Au rond point prenez la 1er sortie  
direction rue Paul Cornu

103

**Rue du Général Leclerc**  
14100 LISIEUX  
Altitude : 39m

Tournez sur votre droite

104

**Rue du Docteur Degrenne**  
14100 LISIEUX  
Altitude : 44m

Au stop : tournez sur votre gauche

105

**Rue Henry Chéron**  
14100 LISIEUX  
Altitude : 46m

Tournez sur votre droite

106

**Boulevard Sainte-Anne**  
14100 LISIEUX  
Altitude : 46m

Tournez sur votre droite



Rue d'Alençon  
14100 LISIEUX  
Altitude : 47m

Au rond point : prenez la 1er sortie  
direction rue d'Alençon



Rue d'Alençon  
14100 LISIEUX  
Altitude : 47m

Tournez sur votre gauche : direction  
l'office de tourisme



Rue Monseigneur Germain  
14100 LISIEUX  
Altitude : 47m

Tournez sur votre droite direction Rue  
du Carmel



Rue du Carmel  
14100 LISIEUX  
Altitude : 52m

Au rond point : prendre la 3ème sortie

direction boulevard Jeanne d'Arc



Rue de Paris  
14100 LISIEUX  
Altitude : 63m

Au rond point : prendre la 1er sortie  
direction Rue de Paris



Rue de Paris  
14100 LISIEUX  
Altitude : 69m

Tournez sur votre gauche direction  
rue Joseph Guillonneau



Rue Joseph Guillonneau  
14100 LISIEUX  
Altitude : 71m

Serrez sur votre droite



Allée du Planitre  
14100 LISIEUX  
Altitude : 122m

Continuez tout droit



115

**Rue Georges Brassens**  
14100 LISIEUX  
Altitude : 133m

Continuez tout droit

116

**Rue Joseph Guillonneau**  
14100 LISIEUX  
Altitude : 141m

Continuez tout droit

117

**Rue Joseph Guillonneau Prolong**  
14100 HERMIVAL-LES-VAUX  
Altitude : 143m

Attention carrefour passant

118

**Rue Joseph Guillonneau Prolong**  
14100 HERMIVAL-LES-VAUX  
Altitude : 143m

Au stop : tounez sur votre gauche sur  
la route de Cormeilles

119

**Rue du Moulin**  
14100 HERMIVAL-LES-VAUX  
Altitude : 63m

Tournez sur votre droite

120

L'Église  
14100 HERMIVAL-LES-VAUX  
Altitude : 64m

Tournez sur votre gauche sur la D510

121

D262  
14100 HERMIVAL-LES-VAUX  
Altitude : 66m

Tournez sur votre droite direction  
OUILLY en Houley

122

L'Église  
14590 OUILLY-DU-HOULEY  
Altitude : 84m

Tournez sur votre gauche

123

Canteloup  
14100 MAROLLES  
Altitude : 122m

Tournez sur votre gauche

124

Rue Gustave Flaubert  
14590 MOYAUX  
Altitude : 157m

Continuez tout droit

125

D137  
14590 LE PIN  
Altitude : 148m

Au stop continuez tout droit direction  
la Fresnaie

126

Rue Raymond Legendre  
27260 CORMEILLES  
Altitude : 65m

Attention à la priorité à droite

127

Rue Paul Mare  
27260 CORMEILLES  
Altitude : 66m

Tournez à droite

Tournez à droite devant le sens interdit

128

Rue Paul Mare  
27260 CORMEILLES  
Altitude : 66m

Au stop tournez à droite

129

Lotissement Ponchaud  
27260 CORMEILLES  
Altitude : 89m

Tournez à droite

Sortir de Cormeilles, tournez à droite sur la D706 - Voie communale  
Torse Rue

130

Voie Communale Torse Rue  
27260 CORMEILLES  
Altitude : 142m

Continuez tout droit - D706 direction  
Saint-Sylvestre de Cormeilles

131

Allée des Marronniers  
27260 CORMEILLES  
Altitude : 146m

Tournez à droite

Tournez à droite sur la D706 direction St Sylvestre de Cormeilles

132

**D706**  
**27260 SAINT-SYLVESTRE-DE-CORMEILLES**  
**Altitude : 157m**

Tournez à gauche

133

**La Couture**  
**27260 SAINT-SYLVESTRE-DE-CORMEILLES**  
**Altitude : 161m**

Contenez tout droit sur la Route de  
la Couture

134

**La Trouverie**  
**27260 ÉPAIGNES**  
**Altitude : 165m**

Tournez à gauche

135

**Route de la Maugardiere**  
**27260 ÉPAIGNES**  
**Altitude : 175m**

Tournez à droite

136

**Rue de la Croix**  
**27560 LA POTERIE-MATHIEU**  
**Altitude : 170m**

Tournez sur votre gauche

137

Route Départementale 810  
27560 LA POTERIE-MATHIEU  
Altitude : 163m

Continuez tout droit

138

Rue du Hacquet  
27560 LA POTERIE-MATHIEU  
Altitude : 159m

Continuez tout droit

139

Rue de l'Église  
27560 LA POTERIE-MATHIEU  
Altitude : 154m

Attention : Petite route sinueuse

140

Rue de l'Église  
27560 LA POTERIE-MATHIEU  
Altitude : 134m

Tournez à gauche sur la Rue de l'Église

141

L'Église  
27560 LA POTERIE-MATHIEU  
Altitude : 131m

Tournez à droite sur la Rue du Moulin

142

Rue de la Criblerie  
27450 SAINT-ÉTIENNE-L'ALLIER  
Altitude : 151m

Tournez à gauche

143

Place de la Roseraie  
27450 SAINT-ÉTIENNE-L'ALLIER  
Altitude : 149m

Tournez à gauche

144

Rue Honteuse  
27450 SAINT-ÉTIENNE-L'ALLIER  
Altitude : 148m

Tournez à droite

Tournez à droite sur la Rue du Maquis Surcouf

145

Route de Saint-Georges  
27450 SAINT-ÉTIENNE-L'ALLIER  
Altitude : 149m

Continuez tout droit

Continuez tout droit sur la D98 - Route de Saint-Pierre

146

La Grande Rue  
27450 SAINT-PIERRE-DES-IFS  
Altitude : 149m

Tournez à gauche

147

La Grande Rue  
27450 SAINT-PIERRE-DES-IFS  
Altitude : 148m

Tournez à droite

148

Campagne Saint-Pierre  
27450 SAINT-PIERRE-DES-IFS  
Altitude : 146m

Au stop : continuez tout droit

Au stop : continuez tout droit sur la D47 - direction Saint-Grégoire du Vièvre

149

**Campagne Saint-Pierre**  
27450 SAINT-PIERRE-DES-IFS  
Altitude : 146m

Continuez sur votre route (virage à droite)

150

**Hameau de Varennes**  
27450 SAINT-PIERRE-DES-IFS  
Altitude : 151m

Continuez tout droit sur la route principale

151

**Route de Saint-Pierre des Ifs**  
27450 SAINT-GRÉGOIRE-DU-VIÈVRE  
Altitude : 149m

Tournez sur votre gauche

152

**Rue Pierre Mendès France**  
27290 FRENEUSE-SUR-RISLE  
Altitude : 58m

Continuez tout droit

Continuez tout droit sur Rue Pierre Mendès France

153

**Rue Pierre Mendès France**  
27290 FRENEUSE-SUR-RISLE  
Altitude : 54m

Tournez à droite sur la Rue du Village

154

**Rue du Village**  
27290 FRENEUSE-SUR-RISLE  
Altitude : 86m

Au Stop : tournez sur votre gauche

Attention : route passante et dangereuse

155

**Rue du Village**  
27290 FRENEUSE-SUR-RISLE  
Altitude : 90m

Tournez à gauche sur la Route du Vièvre

156

**Rue Grande Rue**  
14130 BLANGY-LE-CHÂTEAU  
Altitude : 59m

Tournez sur votre gauche sur la D51